

II. ODŮVODNĚNÍ ÚZEMNÍHO PLÁNU DEŠTNÁ

Textová část odůvodnění ÚP

Územní plán Deštná byl spolufinancován
z prostředků Ministerstva pro místní rozvoj ČR

duben 2024

The logo for ARCHBRNO consists of a square containing a stylized, grey, textured 'AU' monogram. Below the square, the word 'ARCHBRNO' is written in a bold, black, sans-serif font.

ARCHBRNO

Obsah:**II. ODŮVODNĚNÍ ÚZEMNÍHO PLÁNU DEŠTNÁ****Textová část odůvodnění ÚP**

II.A.	Vyhodnocení koordinace využívání území z hlediska širších vztahů v území	4
II.B.	Soulad územního plánu s politikou územního rozvoje a územně plánovací dokumentací vydanou krajem	5
II.C.	Výčet záležitostí nadmístního významu, které nejsou řešeny v zásadách územního rozvoje s odůvodněním potřeby jejich vymezení	8
II.D.	Vyhodnocení splnění požadavků zadání	8
II.E.	Komplexní zdůvodnění přijatého řešení včetně vybrané varianty	11
II.E.1.	Východiska řešení	11
II.E.2.	Hlavní cíle rozvoje obce, urbanistická koncepce a kompozice	13
II.E.3.	Veřejná prostranství a systém sídelní zeleně	13
II.E.4.	Dopravní infrastruktura	14
II.E.5.	Technická infrastruktura	16
II.E.6.	Zájmy obrany státu a civilní obrany	24
II.E.7.	Uspořádání krajiny a územní systém ekologické stability	25
II.E.8.	Vyhodnocení účelného využití zastavěného území a vyhodnocení potřeby vymezení zastavitelných ploch	28
II.E.9.	Vyhodnocení předpokládaných důsledků tohoto řešení, zejména ve vztahu k rozboru udržitelného rozvoje území	29
II.E.10.	Soulad územního plánu s cíli a úkoly územního plánování, zejména s požadavky na ochranu architektonických a urbanistických hodnot v území s požadavky na ochranu nezastavěného území	30
II.F.	Zpráva o vyhodnocení vlivů na udržitelný rozvoj území obsahující základní informace o výsledcích tohoto vyhodnocení včetně výsledků vyhodnocení vlivů na životní prostředí, stanovisko krajského úřadu podle § 50 odst.5 a sdělení, jak bylo toto stanovisko zohledněno	30
II.G.	Soulad územního plánu s požadavky stavebního zákona a jeho prováděcích právních předpisů	30
II.H.	Soulad územního plánu s požadavky zvláštních právních předpisů	31
II.I.	Vyhodnocení předpokládaných důsledků navrhovaného řešení na zemědělský půdní fond a pozemky určené k plnění funkce lesa.	31
II.I.1.	Vyhodnocení předpokládaných důsledků navrhovaného řešení na zemědělský půdní fond	31
II.I.2.	Vyhodnocení předpokládaných důsledků navrhovaného řešení na pozemky určené k plnění funkce lesa (PUPFL)	32
II.J.	Výsledek přezkoumání souladu návrhu ÚP dle odst. 4 § 53 SZ	32
II.K.	Postup při pořízení územního plánu	32
II.L.	Rozhodnutí o námitkách a jejich odůvodnění	32
II.M.	Vyhodnocení připomínek	32
Přílohy		33

Odůvodnění územního plánu obsahuje:

počet listů textové části	46
seznam výkresů grafické části	měřítko
4 KOORDINAČNÍ VÝKRES	1: 5 000
5 VÝKRES PŘEDPOKLÁDANÝCH ZÁBORŮ PŮDNÍHO FONDU	1: 5 000
6 ŠIRŠÍ VZTAHY	1: 50 000

POUŽITÉ ZKRATKY:

AOPK ČR	Agentura ochrany přírody a krajiny České republiky
ČOV	čistírna odpadních vod
ČSN	označení českých technických norem
DN	jmenovitý průměr
IS	inženýrské sítě
IP	interakční prvek
J	jižní
JZ	jihozápadní
KN	katastr nemovitostí
KPÚ	komplexní pozemková úprava
k. ú.	katastrální území
max.	maximálně
min.	minimálně
MK	místní komunikace
MO ČR	Ministerstvo obrany ČR
MO2	kategorie místní obslužné komunikace dle funkčního třídění ČSN 73 6110 Projektování místních komunikací
MŠ	mateřská škola
MÚK	mimoúrovňová křižovatka
NKP	národní kulturní památka
NN	nízké napětí
NP	nadzemní podlaží
NPÚ	Národní památkový ústav
OO	obnovený katastrální operát
OP	ochranné pásmo
OÚ	obecní úřad
PHO	pásmo hygienické ochrany
PP	přírodní památka
PrP	přírodní park
PRVK	Plán rozvoje vodovodů a kanalizací Jihomoravského kraje
PUPFL	pozemky určené k plnění funkce lesa
PÚR ČR	Politika územního rozvoje ČR v aktuálním znění
S	severní
I/43	silnice I/43 v nové trase
I/43h	silnice I/43 ve stávající trase (označení dle ZÚR)
STG	skupina typů geobiocénů (ekologické podmínky a jim příslušná rostlinná společenstva – cenóza = společenstvo)
STL	středotlaký (plynovod)
SV	severovýchod(ní)
SZ	severozápadní
TEN-T	Transevropská dopravní síť, zřízena rozhodnutím Evropského parlamentu a Evropské rady jako prostředek ke zlepšení dopravní infrastruktury v Evropské unii
TTP	trvalé travní porosty
ÚK	úcelová komunikace
ÚP	územní plán
ÚPD	územně plánovací dokumentace
ÚS	územní studie
ÚSES	územní systém ekologické stability
V	východní
VDJ	vodojem
VN	elektrické vysoké napětí (el. vedení)
zvn	zvláště vysoké napětí (el. vedení 400 kV)
VVT	významný vodní tok
VTL	vysokotlaký (plynovod)
ZPF	zemědělský půdní fond
ZŠ	základní škola
ZÚR	Zásady územního rozvoje Jihomoravského kraje (ZÚR JMK)

II.A. VYHODNOCENÍ KOORDINACE VYUŽÍVÁNÍ ÚZEMÍ Z HLEDISKA ŠIRŠÍCH VZTAHŮ V ÚZEMÍ

Obec Deštná se nachází na severu okresu Blansko u hranic Jihomoravského a Pardubického kraje v nadmořské výšce 442 m n.m. Obec se skládá ze dvou částí, vlastní Deštné a Rumberku a také dvou stejnojmenných katastrů, má význam jako základní prvek v sídelní struktuře území. Funkci vyšší územní jednotky vzhledem k řešenému území zastávají Letovice případně Boskovice, kde je pro obyvatele dostupné veškeré vyšší občanské vybavení. V obci se nenachází žádný významný ekonomický subjekt.

II.A.1 Nadřízené vazby

kraj:	CZ 064	Jihomoravský
okres:	CZ 0641	Blansko
obec s rozšířenou působností:	6202	Boskovice
obec s pověřeným úřadem:	62022	Letovice
stavební úřad:	604511	Městský úřad Letovice
matriční úřad:	08125	Městský úřad Letovice
finanční úřad:	2844	Boskovice
obec:	581518	Deštná
ZSJ:	025763	Deštná
	025801	Rumberk
KÚ:	625761	Deštná
	625809	Rumberk

II.A.2 Širší dopravní vztahy

Území obce Deštná je prostřednictvím silnice III/36829 napojeno na koridor komunikace I/43 spojující území Brněnské aglomerace s Pardubickým krajem. Slabší vazby existují po stejné silnici přes Roubaninu také opačným směrem na východ k Velkým Opatovicím a Jevíčku. Nejbližší železniční stanice jsou Letovice je ve vzdálenosti cca 8,5 km na trati č.260 Praha – Česká Třebová – Brno.

Řešeným územím prochází značené cyklotrasy místního významu č. 5161, 5161A Křenov - Sulíkov a 5167 Na Červené - Deštná.

II.A.3 Širší vztahy technické infrastruktury

Zásobení vodou – Zásobování pitnou vodou je ze samostatného vodovodu Deštná se zdroji na vlastním území obce a vodojemem těsně za hranicí katastru na k. ú. Horní Smržov.

Odkanalizování – Odpadní vody z obce jsou po předčištění vypouštěny do recipientu potoka Zavadilka, který je přítokem Svitavy. V budoucnu budou odpadní vody čištěny na vlastní nové mechanicko-biologické ČOV, která bude umístěna na jižním okraji obce.

Zásobení elektrickou energií – Elektrická energie pro obec Deštná je zajišťována ze systému 22 kV přes distribuční trafostanice 22/0.4 kV. Na východě prochází územím v částečně souběžné trase dvou vedení 110 kV.

Zásobení plynem – Obec je plynofikována STL sítí. STL přívod z Dolního Smržova je veden podél silnice III/36829 a pokračuje na Horní Smržov. Zdrojem plynu je VTL RS Vlčkov.

Komunikační vedení – územím obce prochází radioreléové trasy a dálkové trasy komunikačních kabelů. Přesnou trasu kabelů je třeba v případě potřeby vytyčit ve spolupráci se správcem vedení.

II.A.4 Nadregionální a regionální ÚSES, NATURA 2000

Na území nezasahují prvky nadregionálního ani regionálního ÚSES, nejsou zde evidovány lokality NATURA 2000, do severní části k. ú. Deštná v prostoru LBC Za horou zasahuje biotop vybraných zvláště chráněných druhů velkých savců (migračně významné území).

II.A.5 Vyhodnocení koordinace řešení ÚP z hlediska širších vztahů

Řešení ÚP nenavrhuje plochy pro rozvojové záměry, které by mohly zásadním způsobem ovlivňovat vztahy mezi obcí a širším územím.

V řešení ÚP Deštná byly koordinovány na hranicích řešeného území prvky lokálního ÚSES.

Stav koordinace jevů navrhovaných v ÚP Deštná s řešením ÚPD sousedních obcí:

sousedící území	ÚP Deštná	návaznost	koordinováno
Letovice, k. ú. Bahna k. ú. Dolní Smržov	LBK1	LBK43	ano
	LBK5	LBK39	ano
	LBK4	LBK40	ano
Brněnec, k. ú. Chrastavá Lhota k. ú. Moravská Chrastavá	LBK7	LBK5	ano
	LBK6	LBK4	ano
Želivsko, k. ú. Horáková Lhota	LBK6	LBK2	ano
	LBC Za horou	LBK3	ano
Horní Smržov	LBK2	LBK (bez popisu)	ano

Požadavky na koordinaci řešení z ÚPD sousedních obcí: nejsou

Požadavky na koordinaci řešení ÚP Deštná v ÚPD sousedních obcí: nejsou.

II.B. SOULAD NÁVRHU ÚZEMNÍHO PLÁNU S POLITIKOU ÚZEMNÍHO ROZVOJE A ÚZEMNĚ PLÁNOVACÍ DOKUMENTACÍ VYDANOU KRAJEM

Soulad s politikou územního rozvoje

Politikou územního rozvoje České republiky ve znění závazném od 1.3.2024 po Aktualizaci č. 7 (PÚR ČR) je území obce zařazeno do specifické oblasti **SOB9**, ve které se projevuje aktuální problém ohrožení území suchem. Řešení ÚP Deštná je v souladu se stanovenými úkoly pro územní plánování v této oblasti. Při zpracování ÚP byly respektovány vybrané republikové priority, které se uplatňují na celém území České republiky:

- (14) **Ve veřejném zájmu chránit a rozvíjet přírodní, civilizační a kulturní hodnoty území, včetně urbanistického, architektonického a archeologického dědictví** – řešení ÚP respektuje podmínky ochrany kulturních památek, chrání jejich pozici kulturně historických dominant, jejich prostředí i další kladné přírodní, kulturní (urbanistické, architektonické a historické) hodnoty. Tyto jsou vymezeny jako objekty místního zájmu ochrany a jsou stanoveny podmínky jejich ochrany.
- (14a) **Při plánování rozvoje venkovských území a oblastí ve vazbě na rozvoj primárního sektoru zohlednit ochranu kvalitních lesních porostů, vodních ploch a kvalitní zemědělské, především orné půdy a ekologických funkcí krajiny** – lesní porosty a vodní plochy jsou řešením ÚP chráněny, hledisko ochrany ZPF je při řešení respektováno
- (20a) **Vytvářet územní podmínky pro zajištění migrační propustnosti krajiny pro volně žijící živočichy a pro člověka, zejména při umisťování dopravní a technické infrastruktury** – řešení ÚP neobsahuje záměry, které by mohly zhoršit migrační propustnost krajiny, migrační propustnost ve stabilizovaných plochách nezastavěného území je zajištěna stanovenými podmínkami využití ploch s různým způsobem využití.
- (22) **Vytvářet podmínky pro rozvoj a využití předpokladů území pro různé formy udržitelného cestovního ruchu** – v území se nenachází potenciální významné cíle návštěvníků, které jsou chráněny, koncepce uspořádání krajiny obsažená v ÚP vytváří předpoklady i pro nenáročnou turistické aktivity v území, řešení ÚP chrání a posiluje lokální hodnoty, umožňuje postupné zlepšování veřejné vybavenosti v obci jako podmínku rozvoje udržitelného turistického ruchu.
- (25) **Vytvářet podmínky pro preventivní ochranu území a obyvatelstva před potenciálními riziky a přírodními katastrofami v území (záplavy, sesuvy půdy, eroze atd.) s cílem jim předcházet a minimalizovat jejich negativní dopady** – v řešení ÚP jsou vymezeny plochy pro protierozní opatření. Poddolované plochy a bodová lokalita potencionálního sesuvu jsou respektovány.
- (26) **Vymezovat zastavitelné plochy v záplavových územích a umisťovat do nich veřejnou infrastrukturu jen ve zcela výjimečných a zvláště odůvodněných případech** – v řešeném území nejsou stanovena záplavová území, v potencionálně ohroženém území v okolí potoků nejsou umisťovány nové zastavitelné plochy. Výjimkou je plocha pro ČOV, jejíž poloha je dána spádovými poměry v území. ČOV leží v blízkosti

- toku, při jejím navrhování, realizaci a provozu je v ÚP stanoveno provést opatření k minimalizaci nebezpečí škod na vlastním zařízení a k zamezení kontaminace povrchových vod i při mimořádných průtocích. Řešení ÚP stanovuje podmínky pro využití ploch u stávajících vodních toků tak, aby byly tyto toky chráněny a zároveň zajištěna základní ochrana před vznikem možných škod stanovením volného pásma 6 m od břehové hrany a zakotvením požadavku nezhoršení odtokových poměrů v území.
- (30) **Úroveň technické infrastruktury, zejména dodávku vody a zpracování odpadních vod je nutné koncipovat tak, aby splňovala požadavky na vysokou kvalitu života v současnosti i budoucnosti** – stávající veřejná vodovodní síť bude sloužit pro zásobení i nadále, dle potřeby bude rekonstruována, pro zajištění zásobení nové výstavby je nutné posílit její zdroje. Pro likvidaci odpadních vod je navrženo vybudovat splaškovou kanalizaci a novou obecní ČOV.
- (31) **Vytvářet územní podmínky pro rozvoj decentralizované, efektivní a bezpečné výroby energie z obnovitelných zdrojů** – pro lokální zdroje tepla řešení ÚP navrhuje kromě napojení na STL plynovodní síť také využití dalších, zejména obnovitelných zdrojů energie s použitím efektivních technologií, zajišťujících nízkou zátěž životního prostředí a pro výrobu elektrické energie využívat fotovoltaické systémy na střechách budov.

Soulad s dokumentací vydanou krajem

Opatření obecné povahy „Zásady územního rozvoje Jihomoravského kraje“, bylo vydáno Zastupitelstvem Jihomoravského kraje dne 5. 10. 2016 usnesením č. 2891/16/Z29. Aktualizace č. 1 a č. 2 ZÚR nabyly účinnosti 31. 10. 2020.

ZÚR na řešeném území nevymezuje žádné rozvojové oblasti, rozvojové osy ani specifické oblasti, koridory nadmístního významu, včetně ploch a koridorů veřejné infrastruktury, územního systému ekologické stability a územních rezerv. ZÚR zde nejsou vymezeny veřejně prospěšné stavby, opatření ani opatření k zajišťování obrany a bezpečnosti státu a asanační území.

- Priority Jihomoravského kraje

Řešení ÚP Deštná je v souladu s vybranými prioritami Jihomoravského kraje pro zajištění udržitelného rozvoje území zejména:

- (1) *Nástroji územního plánování vytvářet územní podmínky pro naplnění vize Jihomoravského kraje jako ekonomicky prosperujícího regionu – ÚP Deštná vytváří vymezením ploch s rozdílným způsobem využití a stanovením jejich podmínek územní podmínky pro rozvoj vhodných lokálních ekonomických aktivit*
- (2) *Nástroji územního plánování podporovat snížení územních disparit rozvoje částí kraje eliminací příkrých rozdílů v ekonomické výkonnosti a životní úrovni mezi jádrem kraje a jeho venkovskými částmi – na základě vyhodnocení ekonomického potenciálu území podporuje ÚP Deštná rozvoj vhodných aktivit, kladných hodnot území a postupné doplňování a zkvalitňování občanské vybavenosti na území obce*
- (5) *Nástroji územního plánování vytvářet podmínky k podpoře principu integrovaného rozvoje území, zejména měst a obcí – návrh řešení ÚP Deštná vychází z komplexního posouzení širších prostorových a odvětvových vazeb a časových hledisek, potřeba koordinace překrývajících se rozvojových požadavků v území nebyla vyhodnocena.*
- (12) *Vytvářet územní podmínky pro zlepšování a ochranu zdraví lidí – jako jedna z priorit rozvoje je stanoveno: „Vytvářet podmínky pro zajištění optimálního prostředí pro spokojený život obyvatel obce, ochranu přírodních hodnot, šetrné hospodaření s přírodními zdroji, sociální soudržnost“*
- (14) *Podporovat péči o přírodní, kulturní a civilizační hodnoty kraje, které vytvářejí charakteristické znaky území – péče o přírodní, kulturní a civilizační hodnoty kraje, které vytvářejí charakteristické znaky území je jedním ze základních principů řešení ÚP, který je promítnut do urbanistické koncepce a podmínek využití ploch*
- (15) *Vytvářet územní podmínky pro podporu plánování venkovských prostorů a oblastí zejména s ohledem na možnosti rozvoje primárního sektoru, ochranu kvalitní zemědělské půdy a ekologickou funkci krajiny – urbanistická koncepce zohledňuje požadavky zemědělského a lesnického hospodaření na území obce, ochranu ZPF.*

Koncepce uspořádání krajiny stanoví, že "nutné změny v nezastavěném území musí být prováděny způsobem, který nesnižuje dosažený stupeň ekologické stability a krajinný ráz. Je nepřijatelné provádět úpravy, snižující biodiverzitu a rozmanitost krajiny"

- (18) Vytvářet územní podmínky pro preventivní ochranu území před přírodními katastrofami – z vyhodnocení rizik přírodních katastrof a dostupných podkladů nevyplývá potřeba navrhnout na řešeném mimořádná opatření k ochraně území, pro případ mimořádných srážek je stanoveno: „Zásahy ve volné krajině a realizací výstavby nesmí být negativně ovlivněny odtokové poměry, budou respektovány odtokové linie povrchových vod.“

- **Ochrana a rozvoj přírodních, kulturních a civilizačních hodnot**

Řešení ÚP Deštná navrhuje opatření k ochraně přírodních, kulturních a civilizačních hodnot území Jihomoravského kraje. Nezasahuje do území významných prvků přírodního dědictví kraje a svým řešením a vytváří podmínky pro zvýšení retenční schopnosti území a ochranu podzemních a povrchových vod. Navrhuje doplnění stávajících přírodních zdrojů, v podmínkách řešeného území se jedná o doplnění krajinné zeleně. Vytváří podmínky pro ochranu památkového fondu kraje a lokalizuje a definuje podmínky pro ochranu objektů místního zájmu ochrany. Umožňuje jejich využití pro udržitelné formy cestovního ruchu. Respektuje a rozvíjí také civilizační hodnoty kraje, kterými jsou struktura osídlení a její typické znaky. Podporuje rozvoj a obsluhu území veřejnou infrastrukturou.

- **Krajinné celky**

Řešení ÚP Deštná respektuje podmínky, stanovené ZÚR JMK pro **krajinný celek 34 Posvitavský**. Cílová kvalita krajiny je definována jako „Členitá harmonická lesozemědělská krajina se středně velkými bloky orné půdy, travními porosty“. Ve výroku ÚP jsou zakotveny požadavky na zachování krajiny s pestrou strukturou využití území s možností měkkých forem rekreace (turistika, cykloturistika, hipoturistika apod.). Ve stanovených regulativech jsou zakotveny požadavky na ochranu krajiny před umísťováním výškově, plošně a objemově výrazných staveb.

Soulad s požadavky na řešení, vyplývajícími ze zpracovaných Územně analytických podkladů Jihomoravského kraje (ÚAP JMK – aktualizace 2017) a z ÚAP ORP Boskovice (aktualizace v r. 2016)

Konkrétními návrhy ploch reaguje řešení ÚP na požadavky, vyplývající z územně analytických podkladů. ÚAP obsahují vyhodnocení silných a slabých stránek, příležitostí a rizik. Výsledky SWOT analýzy byly při zpracování ÚP Lysice vzaty v úvahu a zohledněny:

- rozvíjí silné stránky (přírodní rámeček, dobré podmínky pro bydlení v obci)
- vytváří podmínky k odstranění slabých stránek (vodní eroze na velkoplošně obhospodařovaných pozemcích orné půdy)
- vytváří podmínky pro využití příležitostí – vymezuje nové zastavitelné plochy s ohledem na vyváženost vztahu příznivého životního prostředí, hospodářského rozvoje a soudržnosti společenství obyvatel, navrhuje koncepci čištění odpadních vod a vymezuje plochu pro ČOV (její realizace přispěje ke snížení míry znečištění vodních toků), vymezuje plochu pro rozšíření živých ekonomických aktivit v území a vytváří územní podmínky pro hospodářský rozvoj, podnikatelské aktivity a vznik nových pracovních příležitostí, navrhuje plochy pro opatření ke zvýšení retence vody v krajině,
- stanovuje podmínky rozvoje obce tak, aby nedošlo k rozmělnění kompaktní zástavby obce, koordinuje revitalizační a protierozní opatření
- vytváří územní podmínky pro soudržnost společenství obyvatel komplexním řešením, přispívajícím ke vzniku dobrých podmínek pro život obyvatel a dobrých ekonomických podmínek,
- respektuje stávající veřejnou infrastrukturu a limity využití území
- respektuje kulturní, historické, urbanistické a přírodní hodnoty území.

Návrh ÚP vytváří prostorové předpoklady pro další harmonický rozvoj obce a zajištění kvalitních životních podmínek.

II.C. VÝČET ZÁLEŽITOSTÍ NADMÍSTNÍHO VÝZNAMU, KTERÉ NEJSOU ŘEŠENY V ZÁSADÁCH ÚZEMNÍHO ROZVOJE S ODŮVODNĚNÍM POTŘEBY JEJICH VYMEZENÍ

Záležitosti nadmístního významu, které nejsou vymezeny v ZÚR nejsou v ÚP vymezeny.

II.D. VYHODNOCENÍ SPLNĚNÍ POŽADAVKŮ ZADÁNÍ

Dokumentace byla zpracována v souladu s požadavky schváleného zadání územního plánu a výsledků pracovních jednání s pověřeným zastupitelem. Bylo zohledněno aktuální znění PÚR ČR a ZÚR JMK.

a) požadavky na základní koncepci rozvoje území obce

ÚP Deštná je zpracován v souladu s Politikou územního rozvoje ČR v aktuálním znění a ZÚR JMK. Jsou splněny požadavky na urbanistickou koncepci, koncepci veřejné infrastruktury, požadavky na uspořádání krajiny a ostatní požadavky (podrobněji viz. ostatní kapitoly odůvodnění územního plánu).

a.1) požadavky na urbanistickou koncepci

Byly reflektovány následující požadavky zadání:

Územní plán vymezí jednotlivé plochy s rozdílným způsobem využití s ohledem na stávající platný územní plán obce. Projektant posoudí aktuální potřebu návrhu nových ploch. Navržené zastavitelné plochy v místních rozvojových osách, ve vazbě na stávající obytnou výstavbu a na okraji obce, případně v rámci přestavbových území, budou pokrývat kromě potřeby regenerace a obnovy bytového fondu také plochy pro další rozvoj bydlení. Budou posouzeny přiměřené plochy pro podnikatelské účely. V zájmu obnovy sídelní struktury bude v příštím období preferována údržba a zkvalitnění stávajícího bytového fondu před extenzivním rozšiřováním a zástavbou mimo zastavěné území, zejména na zemědělské půdě, bude upřednostňováno využití volných ploch uvnitř obcí a respektována historická urbanistická struktura obce. Šíře forem funkčního využití zastavěného území včetně jádrové oblasti sídla vytváří podmínky pro jeho regeneraci zmírnění vylidňování.

Plochy k budoucí přestavbě nebyly vymezeny, v obci se nenachází ucelené plochy, které by přestavbu vyžadovaly, regenerace bytového bude probíhat formou rekonstrukcí jednotlivých objektů. Větší plochy se zdevastovanou zástavbou či nevhodnou funkční naplní se v obci nevyskytují.

V dokumentaci ÚP byly pro řešené území stanoveny plošné a prostorové regulativy a technické vazby na stávající obytné území s cílem, aby celé zastavěné území tvořilo harmonický a funkční celek. Řešení ÚP respektuje zásady ochrany kulturních, přírodních a jiných hodnot obcí a širšího území v souladu s principy udržitelného rozvoje. Stanovenými regulativy využití území je navrženo řešení možných střetů realizace předpokládaných změn v území s těmito zájmy.

Byly respektovány zastavěné plochy. Rozvojové záměry jsou promítnuty do návrhu zastavitelných ploch, které jsou vymezeny v přímé návaznosti na zastavěné území tak, aby mohla být maximální provázána veřejná infrastruktura nových rozvojových ploch se stávající strukturou sídla. Je kladem důraz na stabilizaci a rozvoj osídlení v obci včetně údržby a rozvoje infrastruktury s důrazem na typickou architekturu a sídelní strukturu.

Pozemky s nově realizovanými stavbami byly zakresleny v grafické části ÚP jako stabilizované plochy.

Byla prověřena potřeba rozvoje občanského vybavení. Kapacity všech stávajících zařízení jsou dostatečné. Je navrženo připravit opatření a služby zaměřené na nejstarší věkovou skupinu obyvatel a jejich specifické potřeby, zejména v oblasti sociální a zdravotní, které v současnosti na území obce zastoupeny nejsou.

V ÚP byl zajištěn průchod do krajinného zázemí obce pro všechny věkové kategorie (letní i zimní aktivity – cykloturistika...). Prostupností krajiny kvůli lepšímu využití pro cykloturistiku

a agroturistiku je dostatečná. Byly prověřeny rozvojový potenciál pro rozvoj cestovního ruchu. Území je vhodné pro „měkkou“ turistiku, s ohledem na ochranu přírodních hodnot se předpokládá umístění potřebné turistické infrastruktury uvnitř zastavěného území. Pro každodenní rekreaci obyvatel nejsou potřeba samostatné plochy včetně ploch rekreační zeleně. Krajinový rámeček obce a plochy zahrad poskytují pro rekreační aktivity obyvatel dostatečné možnosti.

V prostorovém uspořádání byla upřesněna diferenciací území s ohledem na ochranu hodnot území (hlavní dominanty, místa pohledů, ...).

K zajištění dobré obsluhy celého území byly navrženy koncepce doplnění technické infrastruktury.

S ohledem na charakter obytné zóny se předpokládá rozmanitost jejich využití. Byla prověřena možnost umístění malovýrobních zemědělských zařízení rodinného typu s ubytováním a službami, ve vztahu k dodržení hygienických limitů životního prostředí v sídle se s ohledem na rozptýlenou formu zástavby nepředpokládají zásadní kolize s plochami bydlení, krajinou.

Protierozních opatření byla stanovena, zalesnění méně kvalitní zemědělské půdy nebylo navrženo.

Pro individuální rekreaci nejsou navrhovány žádné nové plochy individuální rekreace, z důvodu konzistentních podmínek pro využití zastavěného území je celá plocha vymezena jako plocha bydlení, funkce rekreace je zde přípustná a v případě využití neobydlených objektů žádoucí. Z důvodu ochrany kvalitního přírodního rámečku a krajiny se výstavba objektů individuální rekreace v nezastavěném území nepředpokládá.

a.2) požadavky na koncepci veřejné infrastruktury

a.2.1) požadavky na veřejnou dopravní infrastrukturu

Byly splněny požadavky zadání v oblasti veřejné dopravní infrastruktury.

ÚAP: Územně plánovacími nástroji podpořit provázanost obcí cyklistickou a pěší dopravou - místní komunikace v obci, zejména u potoka Zavadička umožňují sdílet pěší a cyklistickou dopravu a sloučí spolu s málo dopravně zatíženými úseky silnice k propojení území sousedních obcí.

Další požadavky: dopravní závady jsou vymezeny a navrženo jejich řešení,

V případě návaznosti nových místních komunikací (zejména do nových lokalit) na stávající komunikace, které vykazují nevyhovující šířkové poměry, prověřit opatření k rozšíření stávajících komunikací v souladu s platnými právními předpisy - z důvodu omezení stávající zástavbou a malého dopravního zatížení se navrhuje pouze organizační opatření.

Posoudit možnost zajištění dostatečných odstavných a parkovacích ploch - parkovací plochy byly posouzeny, nové zvláštní plochy nejsou navrženy.

Při realizaci záměrů je nutno zachovat stávající účelové komunikace zajišťující přístup k pozemkům a průchodnost krajiny, případně navrhnout nové - komunikační síť není řešením omezena.

Prověřit potřebu ploch pro odstavení nákladních vozidel - potřeba vymezení samostatné plochy pro odstavení nákladních vozidel nebyla vyhodnocena, může být dle potřeby řešeno organizačně.

Prověřit možnost bezpečného vedení navržených cyklostezek mimo silnice II. třídy a III. třídy - potřeba samostatného vedení cyklostezek v území s ohledem na neexistenci silnic II. třídy a malou dopravní zátěž nebyla vyhodnocena.

Bude prověřeno řešení zastávek veřejné linkové dopravy a v případě potřeby navržena příslušná opatření na úrovni ÚP - průjezdné autobusové zastávky jsou v obci upraveny, potřeba nových ploch pro zastávky nebo otáčení autobusů nebyla vyhodnocena.

a.2.2) požadavky na veřejnou technickou infrastrukturu

Další požadavky: Provéřit možnost připojení zastavitelných ploch na veřejné technické sítě - napojení na sítě technické infrastruktury je technicky možné. Je limitováno nedostačenou kapacitou zdrojů pitné vody veřejné vodovodní sítě a neexistencí kanalizace a ČOV pro odvádění a čištění odpadních vod.

Provéřit možnost způsobu hospodaření s dešťovými vodami u zastavitelných ploch (vsakování, popř. zdržení). Navrhnout opatření pro zlepšení retence vody v krajině - v ÚP je stanovena povinnost maximální množství dešťových vod jímat a účelově využívat, pro zlepšení retence vody v krajině jsou navrženy nové plochy pro vodní nádrže, případně mokřady či tůň a protierozní opatření na rozsáhlých plochách ve svažitém terénu, která budou mít i zadržovací (vsakovací) funkci.

a.2.3) požadavky na veřejné občanské vybavení

ÚAP: Dle aktualizovaných ÚAP ORP Boskovice pro řešené území vyplývají tyto požadavky:

Podpořit centrálnost jader obcí vhodnou lokalizací případné občanské vybavenosti.

Stabilizovat plochy (případně lokalizovat nové) pro veřejnou vybavenost (obzvláště pro sociální a zdravotní služby), která je nezbytnou podmínkou pro udržení obyvatelstva v obcích - plochy občanského vybavení v obci jsou stabilizovány.

Další požadavky:

Provéřit možnost zařízení pro zdravotní služby v rámci ploch pro občanské vybavení, popř. ploch bydlení, ploch smíšených obytných (soukromé ordinace apod.) - je deklarována potřeba zajištění lékařských a sociálních služeb v území, nová samostatná plocha není navrhována, s ohledem na charakter zástavby a postupně narůstající potřebu v příštím období se jeví jako nejvhodnější potřebná zařízení integrovat do stávajících nebo nových objektů bydlení. Bude prověřena možnost rozšíření oblasti pro rekreaci a sport - plocha pro rekreaci a sport byly prověřeny jako dostatečné.

Podporovat existenci a rozvoj drobných zařízení obchodu a služeb v obci, zvláště ve vazbě na střed obce, umožnit budování dalších zařízení obchodu a služeb nenarušujících pohodu bydlení - v rámci ploch občanského vybavení, ploch smíšených obytných a ploch bydlení je dle stanovených regulativů možné dle potřeby zřizovat i drobná zařízení obchodu a služeb, současná kapacita obchodu je nyní dostatečná.

Posoudit možnost realizace ostatních služeb v rámci ploch smíšených výrobních, příp. ploch výroby - dle regulativů je možné v plochách výroby zemědělské (zahradnictví) provozovat obchodní činnosti i služby.

Bude prověřena potřeba ubytovacích zařízení, případné požadavky možno realizovat v rámci ploch smíšených obytných a občanského vybavení a rekreace - ploch pro samostatná ubytovací zařízení nejsou požadovány a urbanistická koncepce s jejich budováním nepočítá. Drobnější zařízení (např. penziony) se jeví jako vhodnější s ohledem na charakter obce i aktuální potřeby cestovního ruchu, tato zařízení lze dle podmínek využití ploch uvnitř obytné zóny zřizovat.

a.2.4) požadavky na veřejné prostranství

Další požadavky: Provéřit možnost vymezení dalších veřejných prostranství v zastavěném území - obec je bohatá na veřejná prostranství, další plochy budou zřizovány pouze uvnitř vymezených zastavitelných ploch na základě řešení územních studií.

Navrhnout možnosti řešení pro zvyšování prostupnosti krajiny - viz výše.

a.3) požadavky na koncepci uspořádání krajiny

ÚAP: Vymezení ploch a koridorů nadregionálního, regionálního a místního územního systému ekologické stability krajiny (dále ÚSES) - prvky nadregionálního a regionálního ÚSES se na území obce nevyskytují, plochy pro prvky místního ÚSES byly vymezeny.

Další požadavky: Posoudit protierozní opatření i formou zalesnění méně kvalitní zemědělské půdy - plochy pro protierozní opatření byly vymezeny, potřeba zalesnění nebyly vyhodnocena.

Budou respektovány přírodní hodnoty území a vytvořeny podmínky pro jejich ochranu a rozvoj. Vymezit plochy pro územní systém ekologické stability (ÚSES), budou respektovány registrované i neregistrované VKP a EVL, v souladu s ÚAP. Navrhnout novou koncepci pro USES na území obce, která by koordinovala nedostatečnou provázanost lokálních ÚSES s nadregionální a regionální úrovní - přírodní hodnoty včetně VKP a EVSK v území jsou respektovány, NATURA a ÚSES s nadregionální a regionální úrovní se na území nevyskytují. Vymezit podíl rozptýlené zeleně a trvalých travních porostů - zmírnění vodní eroze na zemědělské půdě - v ÚP bylo vymezeno. Podpořit zlepšování kvality vod a přirozeného stavu vodních toků a ploch - jsou stanoveny požadavky na vodní systém.

Zvážit vymezení ploch nezastavěného území, ve kterých bude vyloučeno umístování staveb, zařízení a jiných opatření pro účely uvedené v § 18 odst. 5 SZ - plochy nebyly vyhodnoceny. Zvážit vyjímání ploch ze zemědělského půdního fondu (ZPF) ve prospěch zastavěného území s přihlédnutím k demografickému vývoji - vymezené plochy přesahují aktuální potřebu v území, s ohledem umožnění variability jejich využití není etapizace zástavba stanovena. Podpořit rozvoj drobného zemědělství s multifunkčním efektem pro společnost i krajinu. Posoudit stabilizaci lesních ploch na území obce - drobné zemědělství není řešením ÚP omezováno, lesní plochy jsou stabilizovány.

- b) požadavky na vymezení ploch a koridorů územních rezerv a na stanovení jejich využití, které bude nutno prověřit** – nebyly žádné požadavky.
- c) požadavky na prověření vymezení veřejně prospěšných staveb, veřejně prospěšných opatření a asanací, pro které bude možné uplatnit vyvlastnění nebo předkupní právo** – dle platných ZÚR nejsou požadavky, v ÚP vymezeny VPS dle potřeb obce.
- d) požadavky na prověření vymezení ploch a koridorů, ve kterých bude rozhodování o změnách v území podmíněno vydáním regulačního plánu, zpracováním územní studie nebo uzavřením dohody o parcelaci** – dle místních podmínek a k zajištění efektivního využití území a ochrany jeho hodnot bylo rozhodování o změnách v lokalitách Z1, Z3 a Z4 podmíněno zpracováním územní studie, vydání regulačního plánu nebylo požadováno ani jeho potřeba nevyplývala z řešení ÚP.
- e) Požadavky na zpracování variant řešení** – nebyly požadavky
- f) Požadavky na uspořádání obsahu návrhu územního plánu a na uspořádání obsahu jeho odůvodnění včetně měřítek výkresů a počtu vyhotovení** – požadavky splněny
- g) Požadavky na vyhodnocení předpokládaných vlivů územního plánu na udržitelný rozvoj území** – požadavek na vyhodnocení vlivu ÚP Deštná na životní prostředí v konečné fázi projednání zadání nebyl uplatněn.

II.E. KOMPLEXNÍ ZDŮVODNĚNÍ PŘIJATÉHO ŘEŠENÍ VČETNĚ VYBRANÉ VARIANTY

II.E.1. VÝCHODISKA ŘEŠENÍ

II.E.1.1. Přírodní podmínky a krajinný ráz, historická východiska, hodnoty území

Území obce se nachází v severní části okresu Blansko v nadmořské výšce 442 m n. m. První písemná zmínka o Deštné pochází z roku 1318 o Rumberku z roku 1274. Vznik současného osídlení souvisí se středověkou kolonizací pod patronací olomouckého biskupa Bruna ze Schauenburgu, který přišel na Moravu z Německa a na biskupský stolec nastoupil v roce 1245. Na návrší nad osadou Rumberk se dochovaly zbytky stejnojmenného hrádku, který byl střediskem léna rytíře Bertholda „de Ronberch“. Podle provedeného archeologického průzkumu zanikl někdy na přelomu 14. a 15. století. Nyní je lokalita upravena a přístupná návštěvníkům. Vedle památkově chráněného barokního kostela sv. Petra a Pavla v Deštné je jednou z mála místních pamětihodností. Obdélná pravidelná návěs na návrší u kostela je zřejmě pozůstatkem městečka Rumberka, zmiňovaného v 2. pol. 14. stol.

Území obce je poměrně členité, nad zářezem potoka Zavadičky se zdvíhají příkré svahy s chudými polnostmi, loukami a lesnatými vršky. Z geomorfologického hlediska je území

součástí okrsku Hřebečovského hřbetu v rámci podsoustavy Východočeské tabule. Patří ke Svitavskému bioregionu (Culek et al. 2013). Dle Quitta leží území v oblasti MT3 – mírně teplé. Nejvyšší polohy se nachází na severu území, kde se ve výšce cca 550 m. n. m. nachází rozlehlá plošina, která u severovýchodní hranice katastru stoupá do výšky 578 m n.m. Nejnižší nadmořské výška je na jižní hranici území v nivě potoka Zavadilka (395 m n.m.).

Přírodní okolí obce nabízí mnohá neobjevená místa pro nenáročnou „měkkou“ turistiku, která by neničila přírodu a kulturní unikátnost lokality.

Charakter zástavby – zástavba v jádru obou částí obce zachovává historické členění parcel. Na k. ú. Deštná má rozptýlený charakter odpovídající členitému terénu, na k. ú. Rumberk se jedná o ulicovou zástavbu podél historické cestní sítě v údolí potoka Zavadilka. Typickými jsou uzavřené zemědělské usedlosti s dochovanou strukturou. Mimo jádro se vyskytuje různorodá zástavba novodobého typu včetně bytových domů, typických pro období třetí čtvrtiny 20. století. Na jižním okraji Deštné vznikají v posledních letech rodinné domky poplatné aktuálním trendům. Obec si zachovává svůj charakter a společně se skupinami mohutných stromů v centru a u hřbitova i silný *genius loci*.

Počet obyvatel obce se po znatelném úbytku po polovině minulého století stabilizoval a v posledních desetiletích se pohybuje okolo 230 obyvatel. V obci dle SLDB 2011 bylo 79 obydlených bytů, z toho 8 v bytových domech.

Stavební fond je téměř z 60 % starší jak 50 let, 30 % obydlených domů bylo postaveno v období let 1971–1990. Od roku 1991 registruje ČSÚ 11 dokončených domů.



Deštná na mapě stabilního katastru (1835)

II.E.1.2. Rozvojové podmínky

Deštná plní obsluhující funkci pro nejbližší okolní obce a poskytuje jim elementární vybavenost (MŠ, ZŠ, obchod). Funkci vyšší územní jednotky vzhledem k řešenému území zastávají Letovice (ORP, subregionální centrum) případně Boskovice (regionální centrum), kde je pro obyvatele dostupné další občanské vybavení. Existence občanské vybavenosti a volné zastavitelné plochy představují dobré podmínky pro rozvoj. Využití zastavitelných ploch je však v současnosti limitováno možnostmi technické infrastruktury obce, která je nedostatečná (zdroje pro zásobení pitnou vodou). Není zajištěno čištění odpadních vod. Dopravní

dostupnost nejbližšího subregionálního centra Letovic je poměrně dobrá. V místě se nevyskytují žádné podniky, které by poskytovaly zaměstnání většímu počtu zaměstnanců. Ekonomicky aktivní obyvatelé budou většinou závislí na dojížděce do zaměstnání. Proto je předpoklad, že zastavitelné plochy pro bydlení v obci budou určeny především pro uspokojení lokálních potřeb spádového obvodu obce.

II.E.2. HLAVNÍ CÍLE ROZVOJE OBCE, URBANISTICKÁ KONCEPCE A KOMPOZICE

Hlavním cílem rozvoje obce je zajištění optimálního životního prostředí, zkvalitňování podmínek pro bydlení a současně ochrana kulturních, historických a přírodních hodnot. Z hlediska udržitelného rozvoje je důležitá rovněž sociální soudržnost obyvatel a podpora vhodných ekonomických aktivit.

Cílem rozvoje není plošný rozvoj, který by vedl k rozvolnění a poškození sídelní struktury. Plochy pro bydlení jsou přiměřené aktuálním požadavkům a dlouhodobým výhledovým potřebám obce. Předpokládá se jejich postupné zastavování tak, aby nebyla ohrožena urbanistická struktura obce a bylo možné postupné zapojování nových obyvatel do společenství stávajících obyvatel.

Stávající plochy občasně vybavenosti jsou stabilizovány. Plochy pro ekonomické aktivity jsou navrženy dle aktuální potřeby, další požadavky na plochy podnikání a výroby nejsou. Strategie rozvoje obce nepředpokládá budování nových průmyslových zón ani usilování o jejich cílené umístění. Předpokládá se rozvoj vhodných nerušících ekonomických aktivit uvnitř obytné zóny (služby, řemesla apod.).

Důležitá je péče a budování sídelní zeleně, kde je nutné zachovat vzájemné propojení se zelení v krajině.

V nových částech by měla být zástavba uspořádána tak, aby vznikaly jedinečné a pro dané místo charakteristické mikroprostory, struktura veřejných prostranství byla přehledná, vybavená zelení, mobiliářem a umožňovala orientaci a identifikaci jednotlivých lokalit.

Nerušící ekonomické aktivity je možné rozvíjet v rámci obytné zóny (služby, řemesla apod.). Zastavěné území má tvořit v krajině, pokud možno kompaktní celek. Je chráněno přírodní prostředí a navržena opatření, posilující ekologickou stabilitu území.

Urbanistická kompozice je založena na respektování architektonické dominanty kostela sv. Petra a Pavla a rozvíjení historické parcelní struktury. Těžištěm v jádru obce je nevýrazně vymezená čtvercová návěs u kostela, která může být podle některých předpokladů pozůstatkem středověkého městečka zmiňovaného v písemných pramenech. Charakter zástavby je v Deštné rozptýlený v případě Rumberka ulicový.

II.E.3. VEŘEJNÁ PROSTRANSTVÍ A SYSTÉM SÍDELNÍ ZELEŇ

Veřejná prostranství v Deštné jsou tvořena zejména volnými prostory v převážně rozptýlené zástavbě s náznaky ulic se vysokým podílem zeleně. Na návsi u hřbitova a na dalších místech se nachází významné solitéry stromů, které jsou pro obec charakteristické:

- vrby a jasany u potoka, přítoku Zavadilky
- lípy u hřbitova
- lípy, javor mléč u kostela
- lípa u hasičské zbrojnice

Z hlediska vytváření obrazu obce je důležité výše jim poskytnout potřebnou péči a v případě potřeby včas založit nové výsadby.

V místní části Rumberk je důležitým veřejným prostorem prostranství podél průjezdního úseku silnice III/36829, jeho těžištěm je část u zastávky autobusů s dřevěným křížem. Pozornost je třeba věnovat vzrostlé zeleni podél silnice i místních komunikací, zejména u potoka Zavadilka. Stávající veřejné plochy je třeba zachovat, provádět odbornou údržbu a dosadbu druhy dle příslušných stanovištních podmínek (STG), doplnit a udržovat solitérní dřeviny u objektů drobné architektury, plochy zeleně doplnit vhodným mobiliářem.

II.E 4. DOPRAVNÍ INFRASTRUKTURA

Současný stav silniční sítě

Správním územím obce Deštná prochází silnice:

III/36829 Skrchov – Deštná – Roubanina

Dopravní závady a jejich řešení:

DZ 1

Popis: Průtah silnice III/36829 zastavěnou částí obce Deštná neodpovídá požadovanému typu minimálně MO2 10,5/8/50 a to šířkově (vybudováním průběžného alespoň jednostranného chodníku) i směrově

Řešení: Stavebně-technické řešení (je výhledově plánováno)

DZ 2

Popis: Most ev. č. 36929-1 má omezenou únosnost a šířkové dispozice neodpovídají převáděné komunikaci

Řešení: Stavebně-technické řešení (je výhledově plánováno)

DZ 3

Popis: Nevyhovující rozhledové poměry na napojení MK na III/36829.

Řešení: Osazením značky C 2 Stůj, dej přednost v jízdě, stavební řešení je vzhledem k okolní zástavbě a trasování nivelety obtížné.

DZ 4

Popis: Nevyhovující šířkové, směrové a sklonové poměry na MK

Řešení: Organizačně (omezení vjezdu).

DZ 5

Popis: Nevyhovující sjezdy ze silnic na přilehlé pozemky – závada se opakuje.

Řešení: Stavební úpravy (překonání příkopu propustkem) a zpevnění ÚK v návaznosti na silnici v délce min. 20 m.

DZ 6

Popis: Nevyhovující konstrukce ÚK.

Řešení: Stavební úpravy.

Sčítání dopravy

Celostátní sčítání dopravy v ČR v roce 2016 na silnici III/36829 neproběhlo, data z nového sčítání v letech 2020-2021 nebyly při zpracování návrhu ÚP k dispozici. Pro posouzení hlukové hladiny byl použit odborný odhad.

Požadavky na výhledové řešení silniční sítě

Ve výhledovém řešení silniční sítě se v katastru obce dle vyjádření příslušných správních orgánů v současné době neočekávají výraznější změny již stabilizované stávající silniční sítě s výjimkou odstranění existujících dopravních závad a průběžné úpravě komunikací v třídách, požadovaných ČSN 73 6101 Projektování silnic a dálnic, případně ČSN 73 6110 Projektování místních komunikací. Oprava silnice III/36829 je plánována, z důvodu nedostatku finančních prostředků je zatím odložena.

Kategorizace silnic

Dle „Návrhové kategorizace krajských silnic JMK do roku 2030“ je silnice III/36829 úsekem lokálního významu (S6,5). Mimo zastavěné území předpokládají úpravy této silnice v kategorii S 6,5/60 (resp. S 6,5/50).

V zastavěné části obce byl v souladu s požadavky ČSN 73 6110 „Projektování místních komunikací“ zařazen silniční průtah III/36829 ve funkční skupině C (obslužná), které odpovídá typ MO2 16,5/8/50.

Požadovaný stav není na části průtahu dosažen. Konkrétní závady u silnice III/36829 jsou označeny (DZ 1, DZ 2, DZ3, DZ 5). Rozhledové pole u křižovatek (silnic a MK) bylo posuzováno dle ČSN 73 6102:2007, kap.5.2.9.2.

Ochranné pásmo je dle § 30 Zákona č. 13/1997 Sb. stanoveno u silnic III. třídy 15 m od osy vozovky (na obě strany) mimo souvisle zastavěné území.

Sít' místních komunikací

Všechny MK v obci lze zařadit do funkční skupiny D1 – zklidněné se smíšeným provozem. Šířkové/ směrové a výškové úpravy jsou částečně limitovány okolní zástavbou a svažitým terénem v údolí Zavadilky. Místní komunikace směrem na Bahna je v havarijním stavu a je třeba provést její rekonstrukci. V souladu s návrhem KPÚ na k. ú. Rumberk je třeba řešit odvodnění místních komunikací a jejich ochranu před poškozováním odtokem povrchových vod v úsecích s vyšším spádem, podobně také na celém území obce.

Doprava v klidu

S ohledem na malou kapacitu většiny objektů občanské vybavenosti v obci je výpočet dle ČSN 73 6110 problematický, parkovací plochy je nutno navrhnout spíše podle potřeb jednotlivých objektů. Plochy v obci jsou dostatečné, úprava/vyznačení jednotlivých stání je doporučeno místy upravit. Informativní výpočet koeficientu pro přepočtení počtu potřebných stání:

stupeň automobilizace	velikost sídel. útvaru (počet obyvatel)	Index dostupnosti	výsledný koeficient
2,5	do 20 000	1	
1	1	1	1,0

Současný a požadovaný stav parkovišť: * , ** - sdílené odstavné plochy

druh objektu	účel. jed./1stání	potřeba	skutečný stav
OÚ	25 m ²	4	5 před objektem *
sportovní areál Sokol	2 návštěvníci	8	5 před objektem *
kostel	8 sedadel	8	5 před objektem *
MŠ	5 dětí	5	5 před objektem **
ZŠ	5 žáků	5	5 před objektem **
hasiči	25 m ²	2	5 před objektem **
hřbitov	1000 m ²	2	
obchod COOP	50 m ²	8	12**
restaurace	8 m ²	8	12**
obytný dům	1 byt	8	12**

Veřejná hromadná doprava osob

Na celém území ORP Boskovice je zaveden Integrovaný dopravní systém Jihomoravského kraje, Deštná patří vedle Boskovic, Skalice nad Svitavou, Letovic a Kunštátu v nejvýznamnějším přestupním uzlu.

- Autobusová doprava:

V obci se nachází dvě zastávky HD, obě u III/36829 (Deštná, Deštná Rumberk), obě včetně zálivů a přístřešku. Docházkové vzdálenosti pro většinu obyvatel obce nepřesahují doporučenou hodnotu (500 m chůze). Nevyžadují nové plochy pro otáčení autobusů.

- Železniční doprava:

Řešeným územím neprochází železnice, nejbližší stanice je v Letovicích na trati ČD č. 260 (Praha – Česká Třebová – Brno) ve vzdálenosti 8,5 km.

Účelová doprava

Účelové komunikace v katastru slouží zejména zemědělskému a lesnímu hospodářství. K dopravní obsluze přilehlých polí slouží polní cesty, napojené na silniční síť. Tyto cesty jsou pouze lehce zpevněné štěrkem bez výraznějšího odvodnění, jejich šířka se pohybuje okolo 3-4 m. Jejich další rozvoj a úprava dopravně – technických parametrů (šířkové úpravy, zesílení konstrukce, řádné odvodnění) je závislé na jejich dalším využití. Napojení na silnice je hodnoceno jako DZ 6. V souladu s návrhem KPÚ na k. ú. Rumberk je třeba řešit odvodnění účelových komunikací a jejich ochranu před poškozováním odtokem povrchových vod zejména na křižení s přirozenými údolnicemi a v úsecích s vyšším spádem, kromě vlastního k. ú. Rumberk analogicky také na k. ú. Deštná.

Pěší a cyklistická doprava

- Pěší trasy

V obci jsou místy vybudovány přilehlé chodníky (částečně jednostranné) u silnice III/36829. Samostatné chodníky /pěší stezky se vyskytují zejména v oblasti návsi a v údolí Zavadilky, kde nahradily obtížně sjízdné/ v zimě udržovatelné MK.

U MK ve funkční skupině D nejsou chodníky vybudovány, což však nelze vzhledem k jejich zařazení jako zklidněné považovat za závadu.

Územím neprochází žádná pěší turistická značená trasa.

- Cyklistická doprava

Územím obce prochází značené cyklotrasy místního významu č. 5161, 5161A Křenov - Sulíkov a 5167 Na Červené - Deštná. Jsou vedeny po silnici a komunikaci pod zříčeninou Rumberk. Souběh s motorovou dopravou po silnici III/36829. S je ohledem na nižší dopravní zátěže v řešeném území možný.

Vliv dopravy na životní prostředí

Hladina hluku z dopravy ve venkovním prostoru je stanovena výpočtem podél průjezdních úseků všech silnic zastavěnou částí obce v průměrné vzdálenosti 15 m od osy komunikace a výšce 1,5 m nad terénem. Nejvyšší přípustné hladiny hluku z dopravy ve venkovním prostoru jsou stanoveny ve smyslu Nařízení vlády ze dne 3. října 2018, kterým se mění Nařízení vlády č. 272/2011 Sb., o ochraně zdraví před nepříznivými účinky hluku a vibrací, ve znění nařízení vlády č. 217/2016 Sb. Podle tohoto předpisu je nejvyšší ekvivalentní hladina akustického tlaku A ve venkovním prostoru pro účely územního plánování po započtení korekcí dle přílohy č. 3 A, odstavec č. 3 je v okolí průjezdního úseku u silnic III. třídy nejvyšší přípustná 24 hodinová dlouhodobá ekvivalentní hladina L_{dvn} stanovena na 55 dB, noční dlouhodobá ekvivalentní hladina L_n potom 45 dB.

Vypočtené hodnoty jsou uvedeny v následující tabulce.

označení komunikace	L _{Aeq,16h} dB(A) 2021	L _{Aeq,8h} dB(A) 2019	I _(60/50) dB(A)- 2021(m)	I _(60/50) dB(A)-2040 (m)
III/36829	51,0	44,2	6/11	6/11

Výpočet hladin hluku je proveden dle novelizované metodiky pro výpočet hluku ze silniční dopravy, zpracované RNDr. Milošem Liberkem a Ing. Liborem Ládyšem – Praha 2011 a TP 219. Výpočet je přílohou této zprávy. Přesnější stanovení hlukové hladiny v obci je nutno ověřit podrobnějším rozbořem a hlukovou studií.

II.E. 5. TECHNICKÁ INFRASTRUKTURA

II.E. 5.1. ZÁSOBOVÁNÍ VODOU

Současný stav

Místní část Deštná má vodovod pro veřejnou potřebu, který je majetkem Svazku vodovodů a kanalizací měst a obcí Boskovice, provozován je společností VAS a.s., divize Boskovice. Dle PRVK je zdrojem samostatného vodovodu Deštná JÚ severně od jádra místní části – hlavní zdroj pramení jímka s vydatností 0,3 l/s a posílení pramení jímka s vydatností 0,1 l/s. Z jímek je voda čerpána do VDJ 100 m³/484,65 Deštná, odkud je voda rozváděna do spotřebišť. Kapacita zdrojů pokrývá současnou spotřebu bez významných rezerv pro novou výstavbu. Vodovod je z roku 1979.

V ÚP je zakreslena vodovodní síť dle podkladů VAS a.s., divize Boskovice. Informace o vodovodní síti v grafické části ÚP mají charakter pouze informativní a orientační. Z tohoto důvodu je každý povinen vždy před zahájením prací objednat vytyčení sítí u této společnosti.

Rozvoj vodovodu ve výhledovém období

Vodovodní síť bude rozšiřována pro realizace zástavby v souladu s územním plánem. Výhledově se uvažuje s výstavbou veřejného vodovodu v místní části Rumberk, který v současné době vodovod pro veřejnou potřebu nemá. Tato investice i realizace rozsáhlejší výstavby je podmíněna vyhledáním nového zdroje vody pro vodovod Deštná s dostatečnou kapacitou. Vrt realizovaný v roce 2021 nepřinesl očekávané výsledky a bude třeba prověřit další možnosti.

Nouzové zásobování (PRVKÚK)

- Užitková voda – obec bude zásobena užitkovou vodou z veřejných i soukromých studní.
- Pitná voda – obec bude zásobena dovozem balené vody nebo vody v cisternách ze zdroje NZV – Velké Opatovice ze vzdálenosti cca 12 km.

Ochranné pásmo vodovodu a vodních zdrojů

Hlavní zdroj vodovodu Deštná je chráněn vyhlášeným pásmem hygienické ochrany, které má pásma PHO1, PHO2a a PHO2b (ONV Blansko, VLHZ 1396/82 – Ry, MZ č. 51/79 Sb., sv. 44, 3. 2. 1984), nedávno bylo vyhlášeno i PHO k ochraně posilující pramenné jímky.

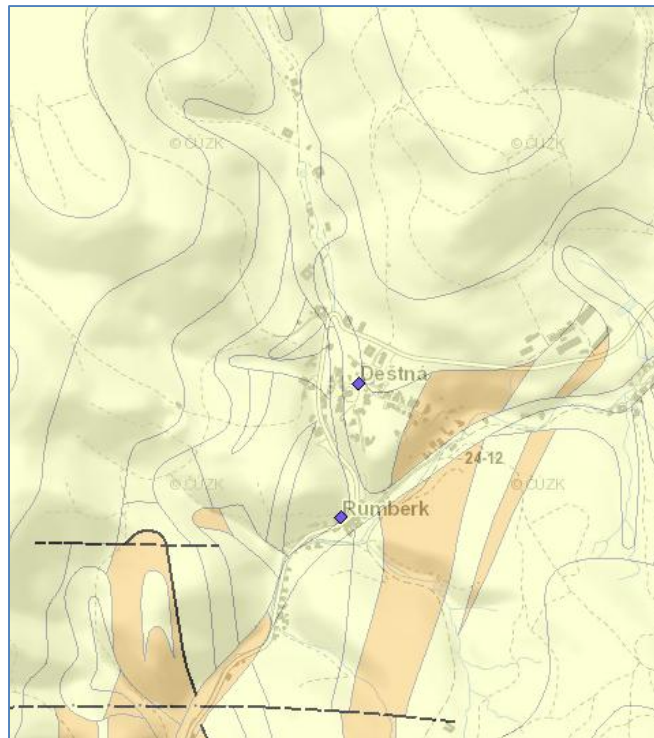
Podle zákona č. 274 / 2001 Sb. O vodovodech a kanalizacích je ochranné pásmo vodovodu

- do průměru 500 mm včetně od vnějšího líce potrubí na každou stranu 1,5 m
- nad průměr 500 mm 2,5 m

u vodovodních řadů o průměru nad 200 mm, jejichž dno je uloženo v hloubce větší než 2,5 m pod upraveným povrchem se výše uvedené vzdálenosti od vnějšího líce zvětšují o 1 m.

Ochranné pásmo II. Březovského vodovodu je 6 m na obě strany od osy potrubí.

Radonové riziko



Orientační mapa radonového indexu podloží.

Dle mapy radonového rizika na řešeném území převažují radonový index 1 – nízký. v jihovýchodní části index – střední. Zde se dá proto předpokládat, že zdroje vody budou místy obsahovat zvýšené množství objemové aktivity alfa a Rn222 (radon).

II.E. 5.2. ODKANALIZOVÁNÍ OBCE

Současný stav

V obci je jednotná kanalizace s vyústěním do potoka Zavadilka. Splaškové vody jsou částečně předčištěny v septicích nebo zachycovány v jímkách, které mají přepady zaústěné do jednotné kanalizace, popřípadě do povrchových příkopů či trativodů, kterými odtékají spolu s ostatními vodami do místního recipientu. Část odpadních vod je vyvážena na pole. Provozovatelem stávající kanalizace je obec Deštná.

Rozvoj kanalizace ve výhledovém období

V obou částech obce bude vybudována splašková kanalizace, kterou budou odpadní vody odváděny na novou obecní ČOV v místní části Rumberk. Recipientem přečištěných vod bude potok Zavadilka. Síť splaškové kanalizace bude rozšiřována tak, aby pokryla veškerou stávající zástavbu i nové rozvojové plochy. V celé obci do doby realizace uvedených opatření a u objektů, kde napojení na splaškovou kanalizaci není možné nebo účelné, bude odvádění a čištění odpadních vod probíhat individuálním způsobem v souladu s platnými předpisy.

Dle PRVK lze jako s možným technickým řešením alternativně uvažovat s vybudováním nové splaškové kanalizace v obcích Deštná, Rumberk, Dolní Smržov, Skrchov, Skřib a Stvolová, ze kterých by byly splaškové odpadní vody odváděny na společnou ČOV, vybudovanou v obci Skrchov.

Dešťové vody v celé obci budou v co největší míře uváděny do vsaku nebo jímány a účelově využívány.

Ochranná pásma

- podle zákona č. 274 / 2001 Sb. O vodovodech a kanalizacích
je ochranné pásmo kanalizace do DN 500 od vnějšího líce potrubí

1,5 m

II.E. 5.3.VODNÍ TOKY A PLOCHY

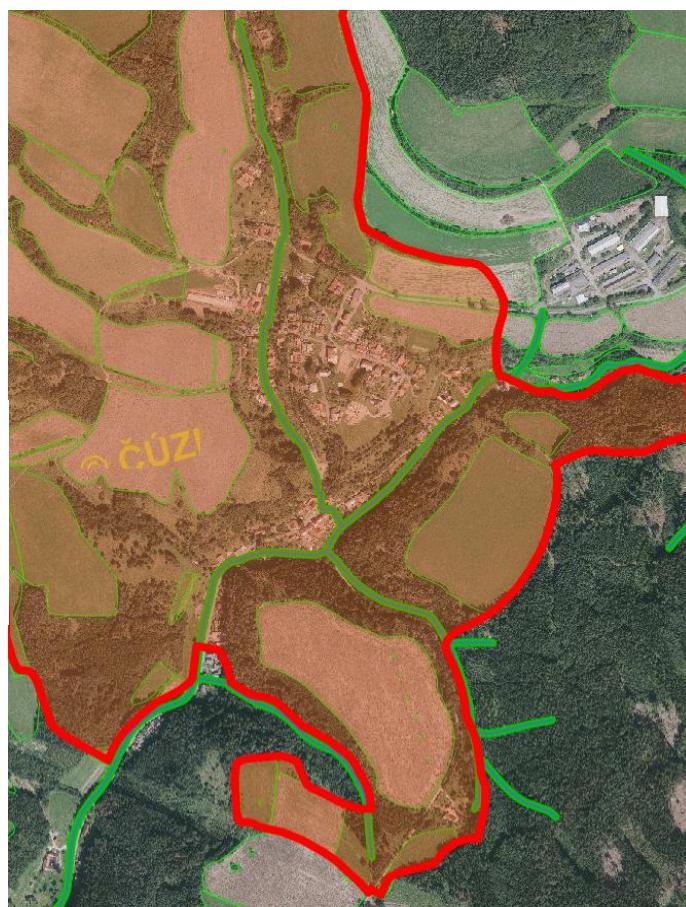
Útvary povrchových vod, zranitelná oblast

Většina správního území obce se nachází v povodí potoka Zavadilky (4-15-02-014), útvaru povrchových vod DYJ_0500 Svitava od pramene po tok Křetínka. Severozápadní okraj leží v povodí Chrastavského potoka (4-15-02-012), západní okraj v povodí Svitavy (4-15-02-012). Celé území je součástí oblasti povodí Dyje. Katastrální území Deštná ani Rumberk nebyly stanoveny jako zranitelné oblasti dle nař. vl. 262/2012 Sb.

Vodní toky na řešeném území

Ozn.	IDVT	Název vodní linie dle evidence	Správce	Poznámka
1	10205822	Zavadilka	LČR	protéká zast. územím
2	10199664	PP Zavadilky	LČR	protéká zast. územím
3	10186280	LP Zavadilky	LČR	k. ú. Rumberk
4	10186947	LP LP Zavadilky	LČR	na hranici k. ú. Rumberk
5	10188541	LP LP LP Zavadilky	LČR	na hranici k. ú. Rumberk

význam v tabulce použitých zkratk: LČR – Lesy ČR, s.p., LP – levý přítok, PP – pravý přítok



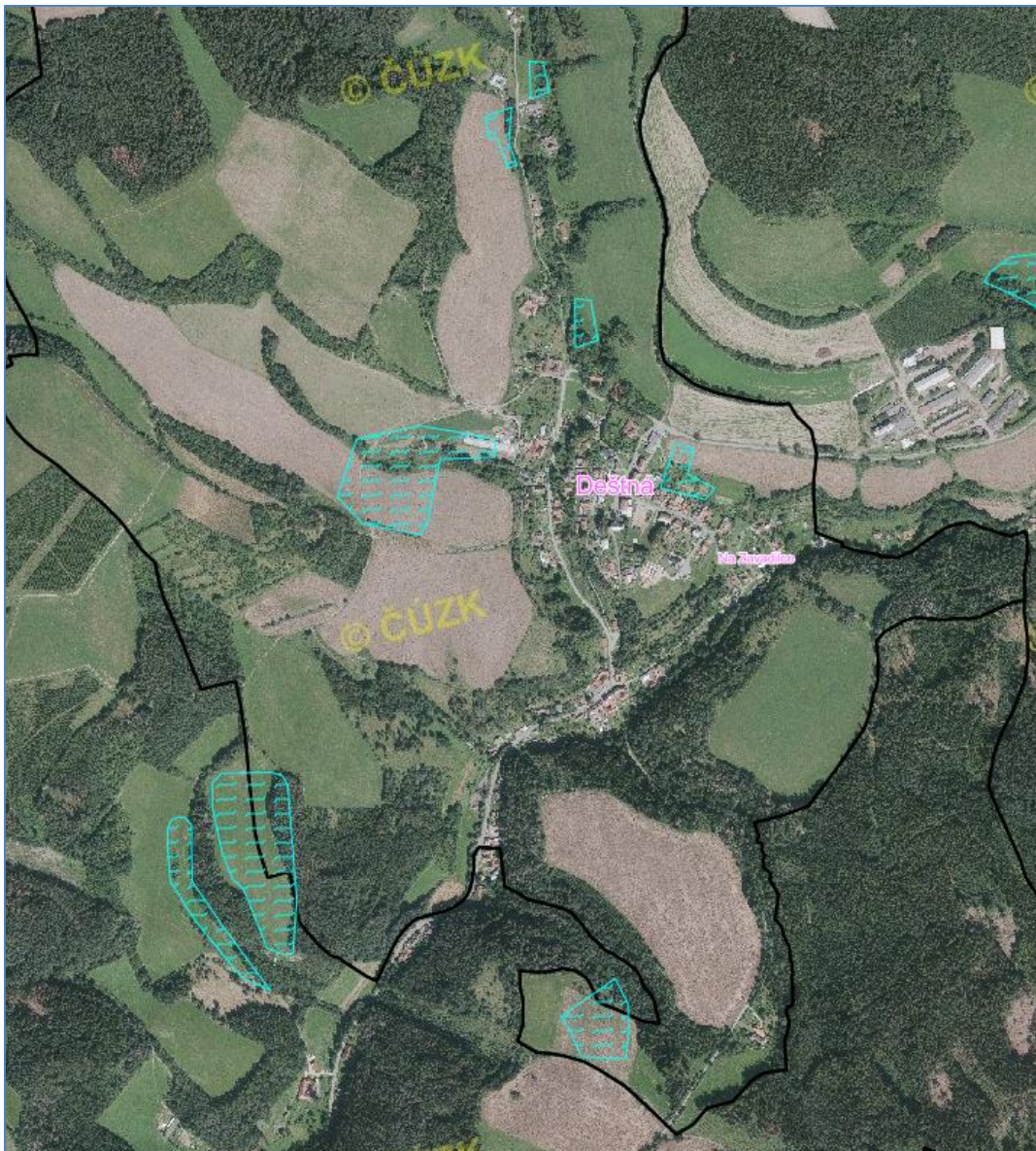
vodní toky na území obce Deštná

Komplexní pozemkovou úpravou na k. ú. Rumberk byla navržena opatření pro zlepšení vodohospodářských poměrů, která je třeba realizovat. Jedná se o zkapacitnění toku Zavadilky mezi mosty M2 a M3 (značení KPÚ) vyčištěním naplavenin v zastavěném území správcem toku. Sedimenty by měly být uloženy na levém břehu, kde by sloužily jako ochranný val proti povodňové vodě. Podobná opatření je třeba provést i v korytě pravého přítoku Zavadilky v části Horní konec. Další mají sloužit k ochraně místních a účelových komunikací před poškozováním odtokem povrchových vod. Úpravy jsou nutné v místě křížení polních cest a přirozených údolnic a místech s vyšším spádem, kde jsou cesty poškozovány vodou stékající po jejich povrchu. Ke zlepšení vodních poměrů je třeba realizovat a dodržovat veškerá protierozní opatření na ochranu ZPF (viz samostatná kapitola) a opatření ke zlepšování hydrogeologických vlastností půd.

Žádný vodní tok, který protéká územím obce Deštná nemá stanoveno záplavové území a aktivní zónu záplavového území.

Kromě čištění je vhodné na všech vodních tocích v řešeném území dle možnosti provádět revitalizační opatření. Vodní nádrže budou udržovány v provozuschopném stavu, bude prováděna jejich údržba.

Investice do půdy



meliorace na k. ú. Deštná

Na některých částech zájmového území se byla vybudována odvodňovací zařízení (meliorace). Jejich stav a funkčnost není známa. Údaje o POZ (investicích do půdy za účelem zlepšení půdní úrodnosti) jsou neaktualizovanými historickými daty, která pořídila Zemědělská vodohospodářská správa digitalizací analogových map 1:10 000. Vzhledem k tomu, že neexistuje evidence meliorací (odvodnění a závlah) a jejich následných změn (zrušení, rozšíření) od doby pořízení těchto dat (zákresy do map provedeny v 90. letech, jejich následná digitalizace proběhla přibližně v letech 2003-2007), nemusí tato data odpovídat skutečnému rozsahu meliorací na jednotlivých pozemcích. Pro posouzení, zda by mohlo dojít zásahy v území k dotčení odvodňovacích zařízení, je možné shlédnout zákres v mapě na portálu eagri.cz (viz obrázky níže). Po zkušenostech z období suchých let je jejich funkce na mnoha místech považována za kontraproduktivní. V případě zásahů na meliorovaných plochách je třeba potřebu jejich funkce posoudit individuálně i v souvislosti se změněnými podmínkami.

Vodní plochy na území obce

Na řešeném území se vyskytují pouze dvě malé vodní nádrže. V centru Deštné je u hasičské zbrojnice malá otevřená požární nádrž, další s dvěma stupni se nachází v lesním porostu pod Rumberkem.

Řešením ÚP jsou navrženy plochy pro dvě nové malé vodní nádrže případně tůňe a mokřady (Z10 a Z11). Funkce obou nádrží by měla být především retenční a ekologická. Součástí jejich realizace bude založení nových břehových porostů. Nádrže budou sloužit také pro zvýšení biotopové pestrosti a zlepšení vodního režimu území. Při výstavbě budou dodrženy tyto závazné podmínky nádrže realizovat jako přírodě blízké s nezpevněnými, zatravněnými břehy. Na vymezených plochách mohou být také úpravy pro přístup návštěvníků (pěšiny, lavičky apod.).

Plánování v oblasti vod

Z hlediska plánování v oblasti vod leží území obce v oblasti povodí Moravy.

Ochranná pásma pro umístování staveb v blízkosti vodních toků, rybníků a jezer

Ochranná pásma nejsou v současné době taxativně v legislativě vymezena. Podle zák. č.254/2001 Sb. O vodách je stanoven manipulační pruh podél vodního toku, který správci toku mohou po dohodě s vlastníky pozemků užívat. Jeho šířka je pro významné vodní toky 8 m, pro ostatní drobné vodní toky 6 m. Vodoprávní úřad může na základě požadavku vlastníka vodního díla stanovit ochranná pásma.

Jakýkoli zásah do vodního toku nebo doprovodného porostu musí být předem projednán se správcem toku, musí být zachována práva správce vodního toku dle § 49, odst. 1) a 2) vodního zákona č.254/2001 Sb. v platném znění. LČR s. p., Správa toků – oblast povodí Dyje, jako správce toků na řešeném území požaduje, aby byl zachován přístup k vodnímu toku a to vždy min. po 150 m a provedena opatření, která sníží povrchový odtok a odnos půdy erozní činností vody (např. zasakovací travní pás v šířce alespoň 15 m od koryta toku na obě strany apod.).

II.E. 5.4. PROTIPOVODŇOVÁ OCHRANA A PROTIEROZNÍ OPATŘENÍ

Protipovodňová ochrana

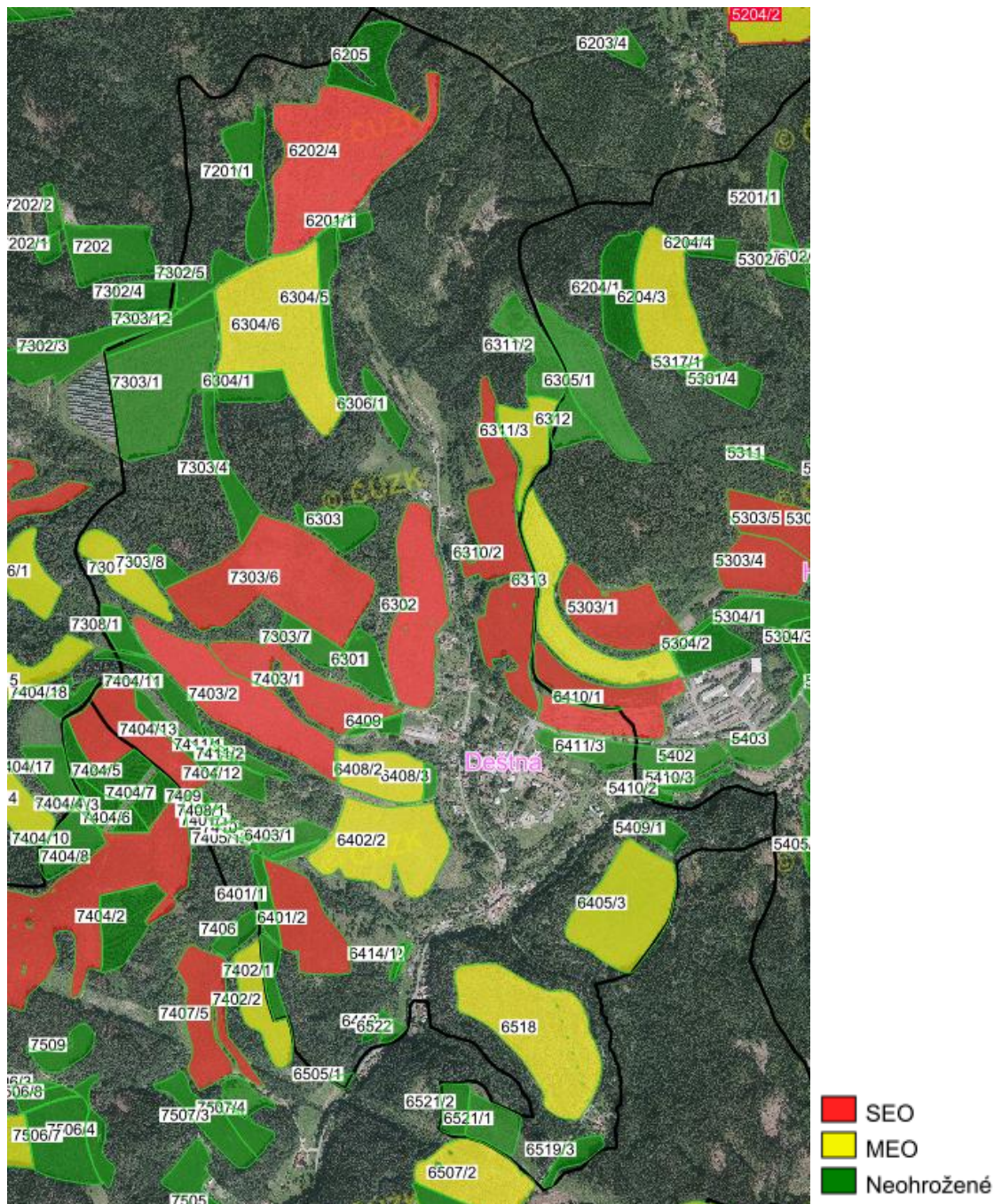
Na žádném vodním toku na řešeném území není stanoveno záplavové území. Území v okolí potoků může být ohroženo v případě výskytu mimořádné lokální záplavy, které se vyskytují na různých místech v poslední době stále častěji. Proto nelze, také s ohledem na rozkolísaný průběh klimatu a z toho vyplývající zvyšování pravděpodobnosti mimořádných povětrnostních situací, opominout potřebu realizovat na vodních tocích zejména v úsecích procházejících zastavěným územím vhodná opatření ke snížení rizika při zvýšených průtocích. Bude se jednat o čištění koryt případně revitalizace toků a opatření ke zvýšení ekologické stability území včetně rozlivových ploch. Plochy podél koryt je třeba ponechat volné tak, aby při zvýšeném průtoku nemohlo dojít k odnosu dřeva a dalších materiálů, které mohou tvořit bariéry a ztěžovat odtok.

Pro přesnější stanovení možného povodňového ohrožení je třeba provést geodetické zaměření profilu podél potoka v celé délce toku uvnitř zastavěného území a na základě zjištění navrhnout potřebná opatření. Charakter a potřebný rozsah opatření bude stanoven podrobnější projektovou dokumentací.

Protierozní opatření

Ochranou zemědělského půdního fondu na k. ú. Rumberk se podrobně zabývá dokumentace KPÚ. V rámci obou katastrů se vyskytují rozsáhlá území s vysokým případně mírným erozním ohrožením, kde je třeba protierozní opatření dodržovat. ÚP vymezuje plochy nejvíce ohrožené. Při návrhu protierozních opatření na orné půdě byla dána přednost opatřením organizačním a agrotechnickým před technickými.

Zvláštní pozornost je třeba věnovat hospodaření na pozemcích v sousedství vodních toků. Pro omezení splachu orné půdy do vodních toků je třeba udržovat, případně obnovit břehové porosty a tam, kde se nevyskytují a udržovat ochranný pás nezorné půdy.



Vlastníci a uživatelé půdy jsou povinni dodržovat ustanovení Zákona o ochraně zemědělského půdního fondu 334/92 Sb., především části. II. Hospodaření na zemědělském půdním fondu §3 a části III. Zásady ochrany zemědělského půdního fondu. Podle § 27 vodního zákona jsou vlastníci pozemků povinni, nestanoví-li zvláštní právní předpis jinak, zajistit péči o ně tak, aby

nedocházelo ke zhoršování vodních poměrů. Zejména jsou povinni za těchto podmínek zajistit, aby nedocházelo ke zhoršování odtokových poměrů, odnosu půdy erozní činností vody a dbát o zlepšování retenční schopnosti krajiny. Mezi rámcová doporučená opatření patří podle míry erozního ohrožení ochranné zatravnění, pěstování víceletých pícnin, vyloučení erozně nebezpečných plodin, použití půdoochranných technologií, pásové střídání plodin.

Realizaci protierozních opatření nelze podceňovat. Dle webu Ministerstva zemědělství <https://eagri.cz/> „Ize předpokládat, že očekávané klimatické změny se projeví zvýšením extrémních projevů počasí, tedy i srážkových úhrnů. Je možné očekávat změny nejen v četnosti výskytu erozně nebezpečných dešťů, ale též změny v sezonalitě jejich výskytu v jednotlivých měsících, vydatnosti, intenzitě a době trvání. Z hlediska ohrožení půd vodní erozí by mohlo být naopak příznivé mírné oteplení prostředí a nižší intenzita sněhových srážek. Rychlé tání sněhu v předjarním období má totiž na erozní procesy značný vliv. Kromě změny intenzity a množství srážek mohou mít klimatické změny vliv i na jednotlivé faktory, které erozi ovlivňují (např. vliv na vegetační kryt a vlastnosti půd). Pro odolnost půdy proti vodní erozi je rozhodující zejména struktura půdy, obsah humusu, zrnitost a její vlhkost. Nejvíce bude očekávanou klimatickou změnou ovlivněna pravděpodobně vlhkost půdy, která má vliv na odtok a současně působí výrazně na soudržnost půdy.“

Z uvedených úvah lze shrnout, že dopad očekávaných klimatických změn se projeví na některých faktorech ovlivňujících erozní procesy. Tyto změny ovlivní intenzitu erozních procesů a tím i erozní ohroženost půd. Celkově je možné podle uvažovaných klimatických scénářů odhadovat, že erozní škody budou v roce 2030 až dvojnásobné ve srovnání se současným stavem.

V podmínkách České republiky je vodní eroze nejzávažnějším druhem degradace půdy (spolu se zastavováním území – Soil Sealing). Závažnost vodní eroze spočívá ve finančních ztrátách a zvýšených nákladech na pěstování plodin (snížení hektarových výnosů, nutnost čištění vodních toků a nádrží, pokles jednotkové ceny půdy – přeřazení do jiné BPEJ, kompenzace za poškození majetku sesuvy půdy apod.). Kromě ekonomických škod znamená ztráta půdy i ekologickou újmu, jelikož půdotvorný proces je ve srovnání se ztrátami půdy vodní erozí velmi pomalý. Půda má kromě produkce plodin mnoho dalších funkcí (transformace živin, filtrace vody, produkce biomasy, prostředí půdního edafonu apod.) a její přítomnost je jednou ze základních podmínek života na Zemi“.

II.E. 5.5. ZÁSOBENÍ PLYNEM A VYTÁPĚNÍ

Obec Deštná je plynofikována STL plynovodními rozvody. STL přívod je veden z obce Dolní Smržov, zdrojem je VTL RS Vlkov.

Síť plynovodů bude sloužit pro zásobování obce a bude dodávat zemní plyn pro vytápění i v příštím období. Kromě zemního plynu toho je možné pro vytápění postupně v širším měřítku využívat i další, zejména obnovitelné zdroje energií a moderní technologie s nízkým zatížením životního prostředí. Rovněž doporučujeme provádět na stávajících stavbách zesilující tepelné izolace a využívat pro ohřev teplé vody sluneční kolektory.

Ochranná pásma plynovodů

Na plynovody a plynovodní přípojky se dle zákona č. 458/2000 Sb.*) vztahují ochranná a bezpečnostní pásma, která jsou vymezena vodorovnou vzdáleností měřenou od povrchu plynovodu na obě strany:

- | | | |
|--|----------------------|-----|
| - plynovody do 4 bar včetně (NTL a STL) | v zastavěném území | 1 m |
| | mimo zastavěné území | 2 m |
| - vysokotlaké plynovody nad 4 bar do 40 bar včetně | | 2 m |
| - vysokotlaké plynovody nad 40 bar | | 4 m |

Stavební činnosti a úpravy terénu v ochranném pásmu lze provádět pouze s předchozím písemným souhlasem dodavatele, který odpovídá za provoz příslušného plynárenského zařízení.

*) Zákon č. 458/2000 Sb., o podmínkách podnikání a o výkonu státní správy v energetických odvětvích a o změně některých zákonů (energetický zákon), ve znění pozdějších předpisů

II.E. 5.6. ZÁSOBENÍ ELEKTRICKOU ENERGIÍ

Elektrická energie pro obec Deštná je zajišťována ze systému 22 kV přes distribuční trafostanice 22/0.4 kV ve správě E.ON a.s. ČR.

Rozvody NN jsou převážně venkovní, s přenosovou schopností pro stávající odběry. Další rozvoj distribučních energetických zařízení bude záviset na rozvoji obce.

Jižním okrajem území prochází vedení zvn 400 kV – V416 Řeporyje – Prosebnice. OP vedení je 25 m od krajního vodiče, celková šířka OP včetně konstrukce sloupů činí 72 m.

Výkonová bilance

Výkonová bilance je odvozena z podkladů o návrhu rozvoje stavebních ploch a předpokládaných aktivit. Stávající soudobé zatížení bytového fondu, základní vybavenosti a nebytového odběru nebylo do výkonové bilance zahrnuto a předpokládá se, že je plně pokryto ze stávajících rozvodů.

Výkonová bilance byla stanovena výpočtem pomocí hrubých perspektivních hodnot měrného zatížení a vychází z obdobných srovnatelných studií.

Pro řešení území se předpokládá zajištění tepla a TUV jiným médiem. U bytů se předpokládá komfortní vybavení běžnými el. spotřebiči, vařením a vytápěním jinými médii, tj. stupněm elektrizace "A". V souladu s pravidly pro elektrizační soustavu je výhledová hodnota měrného soudobého zatížení na bytovou jednotku 1,5 kVA/BJ.

Pro výpočet je předpokládána převážně výstavba RD s jedním bytem, a u 10 % RD rezerva 12 kVA pro případné další odběry (dílny ap.)

Bilance elektrického výkonu (nová zástavba)

Kapacita lokality	Počet bytů	Nový odběr (kVA)		
		byty	ostatní	celkem
bydlení	45	68	60	128
ostatní	-	-	24	12
celkem	45	68	84	140
Předpoklad pro návrhové období celkem	8	12	12	24

Způsob pokrytí nárůstu zatížení je třeba projednat se správcem elektrizační sítě.

II.E. 5.7. SPOJE A RADIOKOMUNIKACE

Požadavky na nové plochy pro zařízení telekomunikací, spojů ani radiokomunikací nejsou. Na k. ú. obce se vyskytují podzemní vedení a zařízení telekomunikačních sítí, která jsou chráněna ochranným pásmem dle zák. č.151/2000 Sb. Jejich přesný průběh je nutné v případě potřeby vytyčit v terénu ve spolupráci se správcem sítě.

II.E. 5.8. NAKLÁDÁNÍ S ODPADY

Plochy pro nakládání s odpady nejsou samostatně vymezeny. Podmínkami ploch s rozdílným způsobem využití (kap. 6 Stanovení podmínek pro využití ploch s rozdílným způsobem využití, podmínek prostorového uspořádání a základních podmínek ochrany krajinného rázu) je umožněno umístit separační kontejnery na odpady a dalších zařízení pro odpadové hospodářství včetně potřebných manipulačních ploch v zastavěném území obce a stanoveny požadavky pro jejich případnou lokalizaci. Kontejnery zejména pro biologický odpad lze umístit podle aktuální potřeby. Lokality pro jejich umístění nejsou svým charakterem samostatnými plochami s rozdílným způsobem využití ve smyslu vyhl. 501/2006 Sb. Separací nádoby, odpadové koše apod. jsou mobilním vybavením území, podrobnost jejich umístění (pokud má být specifikována) nepřísluší územnímu plánu ale jiné dokumentaci (např. územní studii).

Zdroje znečištění na zájmovém území jsou pouze lokálního významu. Místními producenty odpadů jsou zejména domácnosti a domácí zemědělská hospodářství. Z odpadů produkováných obcí je objemově nejvýznamnější tuhý domovní odpad, narůstá potřeba řešit likvidaci organických složek odpadu z domácností a zahrad. Na k. ú. obce není vhodná lokalita pro ukládání stavební suti. Tento materiál je třeba odvézt na povolenou skládku mimo území

obce. V oblasti hospodaření s odpady budou prováděna opatření ke snižování množství odpadů u původce, bude zabezpečeno třídění odpadů, svoz a následná likvidaci (recyklaci) a zajištěna další organizační opatření ze strany obecního úřadu v souladu plánem odpadového hospodářství JmK. Ukládání odpadů umožňuje obec také ve sběrném dvoře, který se nachází u silnice III/36829 na p. č. 346 (k. ú. Rumberk). Kontejnery na tříděný odpad jsou v současnosti umístěny u zastávky autobusů v místní části Deštná (zelený – barevné sklo, bílý – bílé sklo, žlutý – plasty, nápojové kartony a kovové obaly, modrý – papír, hnědý – biologicky rozložitelné odpady, zvláštní sběrné nádoby – jedlé oleje a tuky).

II.E. 5.9. OCHRANA OVZDUŠÍ

Na území obce se nenacházejí žádné významné stacionární zdroje znečišťování ovzduší. Koncepce zásobení teplem předpokládá rozšiřování počtu domácností, využívajících k vytápění zemní plyn a využití také obnovitelných zdrojů energie a efektivních technologií, zajišťujících nízkou zátěž životního prostředí.

Při umístění případných nových stacionárních zdrojů znečišťování ovzduší na území obce je nutné splňovat podmínky dané zákonem o ochraně ovzduší a jeho prováděcími předpisy a dále a opatřením obecné povahy Ministerstva životního prostředí č. j. 30724/ENV/16 ze dne 27.5.2016, kterým se vydává Program zlepšování kvality ovzduší zóna Jihovýchod – CZ06Z. Podmínky ochrany ovzduší budou stanoveny v rámci správních řízení, bude nutné posuzovat je individuálně např. na základě zpracovaných rozptylových studií v rámci procesu EIA, v procesu povolování vyjmenovaných stacionárních zdrojů krajským úřadem (možno využít kompenzační opatření) nebo nevyjmenovaných stacionárních zdrojů (v kompetenci ORP).

II.E.6. ZÁJMY OBRANY STÁTU A CIVILNÍ OBRANY

Ochrana zájmů Ministerstva obrany ČR

Celé území obce leží v zájmovém území Ministerstva obrany:

- ochranné pásmo OP RLP radiolokačního zařízení
- vzdušném prostoru pro létání v malých a přízemních výškách

OP RLP – ochranném pásmu radiolokačního zařízení. V tomto území lze vydat územní rozhodnutí a povolit níže uvedené stavby jen na základě závazného stanoviska Ministerstva obrany. Jedná se o výstavbu (včetně rekonstrukce a přestavby) větrných elektráren, výškových staveb, venkovního vedení zvn, VVN a VN, základnových stanic mobilních operátorů. V tomto vymezeném území může být výstavba větrných elektráren, výškových staveb nad 30 m nad terénem a staveb tvořících dominanty v terénu výškově omezena nebo zakázána.

V celém území řešeném ÚP Věžnice lze vydat územní rozhodnutí a povolit výstavbu všech výškových staveb nad 30 m nad terénem, stavby tvořící dominanty v terénu (např. rozhledny), výstavbu a změny zvn, VVN a VN, výstavbu letišť všech druhů včetně zařízení z důvodu ochrany zájmů vojenského letectva a stavby dopravní infrastruktury z důvodu ochrany zájmů vojenské dopravy jen na základě závazného stanoviska Ministerstva obrany.

Vzdušný prostor pro létání v malých a přízemních výškách. V tomto vymezeném území lze vydat územní rozhodnutí a povolit výstavbu vysílačů, výškových staveb, staveb tvořících dominanty v terénu, větrných elektráren, speciálních staveb, zejména staveb s vertikální ochranou (např. stělnice, nádrže plynu, trhací jámy), venkovního vedení zvn, VN a VVN, rozšíření stávajících nebo povolení nových těžebních prostorů jen na základě závazného stanoviska Ministerstva obrany. Ve vzdušném prostoru vyhlášeném od země je nutno posoudit také výsadbu vzrostlé zeleně. Výstavba a výsadba může být výškově omezena nebo zakázána.

Na celém území obce lze vydat územní rozhodnutí a povolit výstavbu všech výškových staveb nad 30 m nad terénem, **stavby tvořící dominanty v terénu** (např. rozhledny), výstavbu a změny zvn, VVN a VN, výstavbu a změny letišť všech druhů včetně zařízení z důvodu ochrany zájmů vojenského letectva a stavby dopravní infrastruktury z důvodu ochrany zájmů vojenské dopravy jen na základě závazného stanoviska Ministerstva obrany.

Opatření ochrany obyvatelstva**d) Návrh ploch pro potřebu evakuace obyvatelstva a jeho ubytování při vzniku neočekávané mimořádné situace**

V případě mimořádné události je možné pro nouzové ubytování obyvatelstva využít objekty a plochy:

- sokolovna a plocha sportovního areálu s možností nouzového ubytování a využití stávajícího hygienického vybavení
- základní škola s možností využití hygienického vybavení
- vhodné prostory v dalších objektech nezasažených mimořádnou událostí.

g) Návrh ploch pro potřebu záchranných, likvidačních a obnovovacích prací pro odstranění nebo snížení škodlivých účinků kontaminace, vzniklých při mimořádné události

Komunikační systém v zastavitelném území bude upravován s parametry dle platných předpisů a tak, aby nehrozilo znepřístupnění částí zástavby v případě neprůjezdnosti některých jeho úseků. Podobně je doporučeno dle možností zaokružovat i sítě technické infrastruktury tak, aby bylo zabezpečeno zásobování při mimořádné situaci, havárii apod.

II.E. 7. USPOŘÁDÁNÍ KRAJINY A ÚZEMNÍ SYSTÉM EKOLOGICKÉ STABILITY**II.E. 7.1. PŘÍRODNÍ POMĚRY**

Objekt	ozn.	Název
Bioregion	1.39	Svitavský
Podprovincie	1	Hercynská
Migrační území		ano – zasahuje na sever k. ú. Deštná
Biochory	4VD 4BQ 3BQ	Vrchoviny na opukách 4.v.s. Erodované plošiny na metamorfitech 4.v.s. Erodované plošiny na metamorfitech 3.v.s.

II.E. 7.2. USPOŘÁDÁNÍ KRAJINY**Zemědělský půdní fond (ZPF)**

Podle údajů ČSÚ zemědělsky využívané plochy zabírají v současnosti 56 % z výměry katastru, z toho 60,2 % připadá na ornou půdu. Ve velmi členitém a svažitém terénu je půda na většině půdních bloků ohrožena erozí a vyžaduje dodržování organizačních, agrotechnických případně i technických protierozních opatření. Na území obce se vyskytují pouze malé plochy nadprůměrně produkčních a vysoce chráněných půd, vysoký podíl (34,4%) ze zemědělské půdy tvoří trvalé travní porosty.

Zajišťování ochrany zemědělského půdního fondu při zpracování územně plánovací dokumentace vychází především ze zákona č. 334/1992 Sb. o ochraně ZPF, a navazujících předpisů. V územním plánu jsou vymezeny základní požadavky na koordinaci hospodaření na zemědělském půdním fondu a požadavky na ochranu půdy proti vodní erozi. Doporučujeme realizovat opatření ke zlepšení současného stavu a zvýšení ekologické stability krajiny v souladu s koncepcí ÚSES na základě podrobnější dokumentace.

Hospodařit na zemědělském půdním fondu musí vlastníci nebo nájemci pozemků tak, aby neznečišťovali půdu a tím potravní řetězec a zdroje pitné vody škodlivými látkami ohrožujícími zdraví nebo život lidí a existenci živých organismů, nepoškozovali okolní pozemky a příznivé fyzikální, biologické a chemické vlastnosti půdy.

Lesní porosty – plochy určené k plnění funkcí lesa (PUPFL)

Podíl lesních pozemků z celkové výměry je 31,1 %. Na území obce se v ÚP navržené změny v území se nedotýkají lesa (lesních porostů a pozemků určených k plnění funkcí lesa). Při řešení ÚP byl kladen důraz na nutnost jeho zachování a zajištění předpokladů pro péči o les a obnovu lesa jako národního bohatství, tvořícího nenahraditelnou složku životního prostředí. Rovněž pro plnění všech jeho funkcí dle ust. zák. 289/1995 Sb. o lesích a o změně a doplnění některých zákonů, v platném znění (lesní zákon). Řešení ÚP Plně respektuje zák. ust. § 14

lesního zákona. Je zachována cestní síť umožňující přístup k lesním pozemkům za účelem jejich možného obhospodařování.

V grafické části odůvodnění ÚP – koordinačním výkrese je vyznačena vzdálenost 50 m od okraje lesa, kde je nutný dle ust. zák. 289/1995 Sb., § 14, odst.2, při řízení podle zvláštních předpisů (např. stavební zákon, zákon o ochraně a využití nerostného bohatství – horní zákon) souhlas příslušného orgánu státní správy lesů v případě, že zde dojde k dotčení pozemků a tím i zájmů chráněných lesním zákonem. Nové změny využití území nejsou v zásadě v tomto pásmu ÚP Deštná navrhovány. U stávajících ploch a objektů uvnitř pásma budou podmínky v souladu se zákonnými předpisy stanoveny při vydání rozhodnutí o umístění stavby.

Druhy lesních porostů v řešeném území

Soubory lesního typu a cílové hospodářské soubory	
Lesní oblast	31 - Českomoravské mezihorí
Celková plocha objektů	102,48 ha
z toho - lesy hospodářské	102,31 ha
- lesy ochranné (lesy na nepříznivých stanovištích)	0,17 ha

Část lesních porostů na SZ okraji území obce leží v chráněné oblasti přirozené akumulace vod (CHOPAV) Východočeská křída. Památkově chráněná lokalita zříceniny hrádku je součástí lesního pozemku jižně od místní čisti Rumberk. Na severu zasahuje do lesních porostů migračně významné území ((biotop vybraných zvláště chráněných druhů velkých savců).

Plochy přírodní – rozptýlená (krajinná) zeleň

Krajinná zeleň patří k nejdůležitějším činitelům ekologické stability území. Poskytuje útočiště rostlinám a živočichům v intenzivně obhospodařované zemědělské krajině. Její deficit je způsoben likvidací remízků, mezí i soliterních stromů při scelování pozemků a dalších úpravách ploch ZPF.

V řešení ÚP je navrženo stávající stav doplnit především liniovými prvky s protierozní funkcí, doprovodnou zelení u komunikací a vodních toků a dalšími prvky. Porosty vzniklé spontánně náletem dřevin na plochy ostatní a neplodné půdy jsou rovněž mimořádně důležité a z toho důvodu jsou v územním plánu vymezeny jako plochy zeleně přírodní a stanoveny podmínky pro jejich využití tak, aby byly tyto plochy chráněny před negativními vlivy.

Prostupnost krajiny

Trvalé změny (stavby, oplocení apod.) nesmí omezovat prostupnost krajiny pro člověka. To umožní využití mimořádně krásných přírodních partií na území obce pro nenáročnou (měkké) druhy turistiky.

Musí být umožněn přístup k údržbě vodních toků a zachován manipulační pruh podle zák. č.254/2001 Sb., O vodách, o šířce min. 6 m od břehové hrany. V tomto pásmu nebudou umístovány žádné stavby včetně oplocení a drobných staveb, stožárů a jiných zařízení, která by mohly bránit přístupu pro údržbu vodního toku.

Východně od hranice mimo řešené území probíhá osa dálkového migračního koridoru, biotop vybraných zvláště chráněných druhů velkých savců (migračně významné území) zasahuje do lesních porostů na severu řešeného území. V tomto území je důležité zachovat podmínky pro jejich pohyb. Není zde možné provádět změny a budovat překážky, které průchodnosti území zamezují nebo ji ztěžují. Za neprůchodné se považují souvislá zástavba, úplné mechanické zábrany (protihlukové stěny, opěrné zdi, zpevněné prudké násypy a zářezy, oplocení) u komunikací, železnice a vodních toků, oplocené areály stabilním nad 2 m vysokým drátěným, betonovým, dřevěným, plechovým oplocením, průchody užší jak 10 m a další překážky.

II.E. 7.3. KONCEPCE ÚZEMNÍHO SYSTÉMU EKOLOGICKÉ STABILITY (ÚSES)

Generel územního systému ekologické stability místního významu pro k. ú. Deštná byl zpracován firmou Agroprojekt PSO, spol. s r.o. Brno (1994) a v roce 2000 bylo provedeno zpřesnění firmou Low&spol., s.r.o. Brno. Návrh vymezení prvků ÚSES v na k. ú. Rumberk byl převzat z dokončené dokumentace KPÚ (Geocart CZ, a.s., 2014). Dílčím způsobem bylo vymezení prvků upřesněno při zpracování ÚP v návaznosti na platnou ÚPD sousedících obcí

(ÚP Letovice, ÚP Brněnec, ÚP Želivsko, ÚP Horní Smržov) – viz. kap. II.A.5.

Prioritou ÚSES je zvýšení ekologické stability území. Na lesní půdě je řešení ÚSES jedním z podkladů pro tvorbu lesních hospodářských plánů a vymezení požadavků na kvalitu nově zakládáných porostů. ÚSES příznivě ovlivňuje stav zemědělsky a lesnický využívaného území, vodních ploch i vodního režimu povrchových i podzemních vod. Omezení funkčnosti ÚSES není bez kompenzace (bez odpovídající náhrady) možné. Omezení hospodářské využitelnosti a omezení možností zásahů do porostů, do vodního režimu a do půdy je dáno zákonem.

Místní (lokální) územní systém ekologické stability

Na řešeném území se vyskytují pouze prvky místního ÚSES. Návrh navazuje na kostru ekologické stability v území, která představuje soubor ekologicky významných segmentů krajiny (EVSK), které působí i na okolní krajinu a méně stabilní plochy. Na k. ú. Rumberk je navrženo biocentrum „Rumberská lada“. Zahrnuje polokulturní vlhké extenzivně využívané louky s hydrofilními bylinnými společenstvy. Prostřednictvím LBK5 a LBK2 podél potoka Zavadilka je propojeno s prvky ÚSES na k. ú. Dolní Smržov a k. ú. Horní Smržov. V severojižním směru je veden na jih LBK1 na k. ú. Bahna a na sever LBK 3 k biocentru „Za horou“. LBK „Za horou“ je vymezeno na lesních pozemcích, které jsou součástí biotopu vybraných zvláště chráněných druhů velkých savců (migračně významné území). Přímou navazuje na LBK3 na k. ú. Horákova Lhota. Na sever pokračuje LBK6, který propojuje biokoridor na hranici mezi k. ú. Horákova Lhota a Moravská Chrastavá. Z biocentra „Rumberská lada“ vychází západním směrem LBK4. Na západ směřuje rovněž LBK 7 propojující LBK3 se systémem na k. ú. Chrastová Lhota. Minimální rozloha lokálních biocenter je 3 ha. Minimální šíře lokálních biokoridorů je 15 m a jejich maximální délka 2 km. Přehled prvků ÚSES je obsažen v části příloh textové části odůvodnění ÚP.

Funkci místních územních systémů ekologické stability doplňují **interakční prvky**, které nejsou přímou součástí ÚSES a nejsou jako takové v ÚPD vymezovány. ÚP navrhuje v krajině liniové prvky s protierozní funkcí v plochách silně erozně ohrožené zemědělské půdy. Plošné IP tvoří většinou plochy neplodné půdy s náletovými porosty. Interakční prvky na lokální úrovni zprostředkovávají příznivé působení biocenter a biokoridorů na okolní méně stabilní až nestabilní krajinu. Jsou důležité zejména v odlesněných částech katastru zemědělsky intenzivně obdělávaných. Vytvářejí existenční podmínky rostlinám i živočichům a působí stabilizačně v kulturní krajině. V interakčních prvcích nacházejí prostředí pro život opylovači kulturních rostlin a predátoři omezující hustotu populací škůdců.

II.E. 7.3. VYUŽITÍ KRAJINY PRO REKREACI

Na území obce nejsou významné turistické cíle. Osobitě krásné přírodní partie a zajímavé památkové objekty mohou být cílem nenáročných turistických aktivit (hrádek Rumberk, kostel sv. Petra a Pavla). Infrastrukturu cestovního ruchu je třeba doplnit novými objekty pro ubytování a další služby. Zařízení cestovního ruchu mohou být budována uvnitř zastavěného území obce přestavbou stávajících objektů v rámci ploch bydlení. V souladu se zákonnými předpisy mohou být v nezastavěném území budovány drobné objekty ke zlepšení podmínek rekreace a cestovního ruchu (zastavení podél turistických tras, odpočívky, hygienická zařízení, informační body apod.). Budování nových rekreačních objektů v nezastavěném území není řešením ÚP předpokládáno z důvodů ochrany krajiny a zachovaného krajinného rámce obce. Před budováním nových rekreačních objektů je upřednostňováno využití prázdných objektů bydlení v obci a jejich úprava pro individuální rekreaci (27,5 % bytů v obci je dle ČSÚ neobydlených).

II.E. 7.4. DOBÝVÁNÍ LOŽISEK NEROSTNÝCH SUROVIN

Na území obce jsou evidovány CHLÚ a VL, pro jejich ochranu není nutno stanovit žádná opatření:

- chráněné ložiskové území

ID	název	surovina
23410001	Deštná	Písky sklářské a slévárenské písky slévárenské

- výhradní ložisko (organizace: P-D Refractories CZ a.s., IČ 16343409):

ID	Název	Surovina / Charakteristika suroviny	Číslo SurIS	Subregistr	Těžba	Signatura
3234100	Deštná-Dolní Smržov	Písky sklářské a slévárenské / pískovec – glaukonit	323410001	B – Výhradní ložisko	dosud netěženo	GF P035382 GF P055217

Dále se na řešeném území nachází:

- poddolované území:

klíč	název	surovina	stáří	projevy, přesnost, úroveň dokumentace, věrohodnost informací, rozsah	signatura
3766	Deštná	Železné rudy	do 19. století	haldy + propadliny, přesná, částečná, zjištěná, ojedinělý/é	GF P014749

- sesuv bodový (Rumberk)

klíč	klasifikace	aktivita	sklon	expozice	stav	sanace	revize
4195	sesuv	potenciální	22	jihovýchod	suchý	nesanováno	1980

Na území obce nejsou evidovány dobývací prostory, schválené prognózní zdroje vyhrazených nerostů, chráněná ložisková území. Zahájení těžby výhradního ložiska se v nejbližší době nepředpokládá.

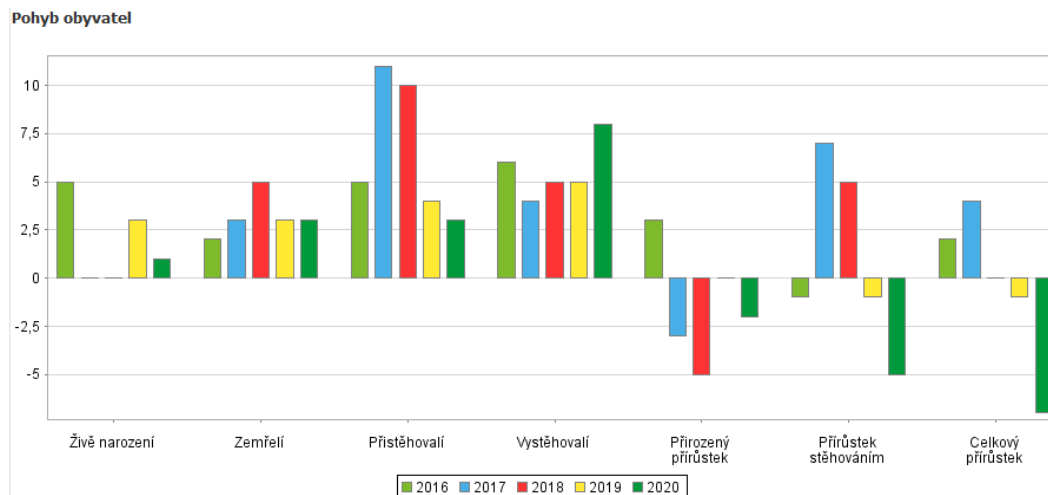
II.E.8. VYHODNOCENÍ ÚČELNÉHO VYUŽITÍ ZASTAVĚNÉHO ÚZEMÍ A VYHODNOCENÍ POTŘEBY VYMEZENÍ ZASTAVITELNÝCH PLOCH

Zastavitelné plochy pro bydlení předchozího platného územního plánu včetně jeho změn nebyly v předchozím období zcela využity. Řešení tohoto územního plánu je proto přebírá a doplňuje dle požadavků obce a aktuálních požadavků v území.

Odůvodnění potřeby ploch pro výstavbu – Deštná Demografické údaje

Počet obyvatel obce (31.12.2005)	237
Počet obyvatel obce (31.12.2020)	222
Počet obydlených bytů (SLBD 2011)	79
Počet obyvatel (SLDB 2011)	208
Průměrný počet osob na byt	2,63
Průměrný věk obyvatel (31.12.2018)	45,2
Počet dokončených bytů 1997–2020	7

V posledních desetiletích je počet obyvatel stabilizován na počtu cca 230 obyvatel, meziročně kolísá zejména vlivem salda migrace.



Stav obyvatel k 31.12.

	2011	2012	2013	2014	2015	2016	2017	2018	2019	2020
Počet obyvatel celkem	221	224	223	221	224	226	230	230	229	222
v tom										
podle pohlaví										
muži	107	108	110	110	112	114	117	117	116	113
ženy	114	116	113	111	112	112	113	113	113	109
v tom										
ve věku (let)										
0-14	34	29	25	26	25	26	29	29	29	21
15-64	147	154	157	154	151	151	149	151	148	150
65 a více	40	41	41	41	48	49	52	50	52	51
Průměrný věk	42,5	43,0	44,1	43,9	44,2	43,8	43,5	43,8	44,2	45,2

Ve struktuře obyvatel roste počet osob ve věkové kategorii 65 let a více při současném snižování počtu dětí do 14 let. V příštím období se očekává pokračování tohoto trendu. Kromě potřeby získávání mladých rodin budou v dalším období nabývat na důležitosti opatření a služby zaměřené na nejstarší věkovou skupinu obyvatel a jejich specifické potřeby, zejména v oblasti sociální a zdravotní, které v současnosti na území obce zastoupeny nejsou. Pro tyto účely mohou být upraveny vhodné stávající objekty. Plochy pro novou výstavbu jsou důležitým momentem pro získání mladých obyvatel. Tato kapacita je pokryta návrhem nových lokalit. Současně je nutné podporovat regeneraci a využití stávajícího bytového fondu.

Potřeba bytů a ploch pro novou výstavbu

důvod výstavby	potřeba bytů	
	aktuální	výhled
Zkvalitňování bytového fondu (snižování průměrného počtu osob/byt ¹⁾)	0	4
stabilizace počtu obyvatel	10	6
Pozice obce v systému osídlení	7	3
Ostatní vlivy – rezerva	0	5
potřeba dle časového období	17	18
celkem potřeba	35	
Využití ploch uvnitř stabilizovaných ploch bydlení	4	
požadavek na kapacitu nových ploch bydlení celkem	31	
Potřeba ploch pro bytovou výstavbu (jedno stavební místo do 0,12 – 0,18 ha)	cca 5,6 ha	
V ÚP Deštná navrženo (ha)	5,58	

1) Pro orientační výpočet potřeby bytů k dosažení průměrného počtu obyvatel na byt 2,5(osoba/byt) je použit statický model vycházející ze současných ukazatelů

Záměrem obce je nabídnout výstavbu na nových zastavitelných plochách a podporovat využití a rekonstrukce stávajícího bytového fondu. Současně bude pokračovat snižování průměrného počtu obyvatel v bytech stabilizované zástavby tím, že část mladších členů vícegeneračních domácností se bude účastnit nové výstavby. Noví ekonomicky aktivní obyvatelé přispějí také k rozvoji ekonomických aktivit a udržitelnosti obce jako živé a soběstačné komunity.

II.E.9. VYHODNOCENÍ PŘEDPOKLÁDANÝCH DŮSLEDKŮ TOHOTO ŘEŠENÍ, ZEJMÉNA VE VZTAHU K ROZBORU UDRŽITELNÉHO ROZVOJE ÚZEMÍ

ÚP komplexním řešením vytváří územní podmínky pro zajištění udržitelného rozvoje území obce. Žádné aktivity (realizace záměrů a jejich provoz) nesmí negativně narušit přírodní prostředí a jeho jednotlivé složky. Kromě rozvoje bydlení se předpokládá umístění zejména nerušících ekonomických aktivit, které jsou příležitostí pro vznik pracovních míst a zaměstnanost obyvatel obce. Řešení ÚP nevyvolává požadavky na veřejnou infrastrukturu mimo území obce. Rozsah navržených ploch bydlení a jejich napojení na současnou urbanistickou strukturu obce nezakládá z územního hlediska důvody k ohrožení sociální soudržnosti společenství obyvatel obce.

II.E.10 SOULAD NÁVRHU ÚZEMNÍHO PLÁNU S CÍLI A ÚKOLY ÚZEMNÍHO PLÁNOVÁNÍ, ZEJMÉNA S POŽADAVKY NA OCHRANU ARCHITEKTONICKÝCH A URBANISTICKÝCH HODNOT V ÚZEMÍ S POŽADAVKY NA OCHRANU NEZASTAVĚNÉHO ÚZEMÍ

Deštná plní v sídelní struktuře okresu Blansko funkci základního střediska. Poskytuje elementární vybavenost (MŠ, ZŠ, obchod) okolním obcím bez občanské vybavenosti. Funkci vyšší územní jednotky vzhledem k řešenému území zastávají Letovice (ORP, subregionální centrum) případně Boskovice (regionální centrum), kde je pro obyvatele dostupné další občanské vybavení.

Řešení územního plánu vychází z postavení obce v systému osídlení. Respektuje dané přírodní podmínky a nenavrhuje žádné plochy pro záměry, které by mohly ohrožovat podmínky života budoucích generací.

Plochy pro bydlení jsou přiměřené aktuálním požadavkům a dlouhodobým výhledovým potřebám obce. Předpokládá se jejich postupné zastavování tak, aby nebyla ohrožena urbanistická struktura obce a sociální soudržnost obyvatel. Jejich využití je v současnosti limitováno možnostmi technické infrastruktury obce, která je nedostatečná (zdroje pro zásobení pitnou vodou). Stávající plochy občanské vybavenosti jsou stabilizovány. Plochy pro ekonomické aktivity jsou navrženy dle aktuální potřeby, další požadavky na plochy podnikání a výroby nejsou. Strategie rozvoje obce nepředpokládá budování nových průmyslových zón ani usilování o jejich cílené umístění. Předpokládá se rozvoj vhodných nerušících ekonomických aktivit uvnitř obytné zóny (služby, řemesla apod.).

Návrhem územního plánu nejsou ohroženy přírodní, kulturní a civilizační hodnoty území. Jsou respektovány nemovité památky a vymezeny k ochraně objekty místního zájmu ochrany. Navržené záměry nezasahují do ploch významných krajinných prvků, vodních toků a ploch lesů, navržené plochy pro prvky ÚSES a plochy zeleně vytváří předpoklady pro další rozvíjení přírodních hodnot v území a stabilizaci krajiny. Stanovené regulativy využití území vychází z cílů územního plánování chránit přírodní, kulturní a civilizační hodnoty území.

II.F. ZPRÁVA O VYHODNOCENÍ VLIVŮ NA UDRŽITELNÝ ROZVOJ ÚZEMÍ OBSAHUJÍCÍ ZÁKLADNÍ INFORMACE O VÝSLEDKÁCH TOHOTO VYHODNOCENÍ VČETNĚ VÝSLEDKŮ VYHODNOCENÍ VLIVŮ NA ŽIVOTNÍ PROSTŘEDÍ, STANOVISKO KRAJSKÉHO ÚŘADU PODLE § 50 ODS. 5 A SDĚLENÍ, JAK BYLO TOTO STANOVISKO ZOHLEDNĚNO

Příslušným Krajským úřadem Jihomoravského kraje, Odborem životního prostředí, byl v rámci koordinovaného stanoviska vydaného pod č. j. JMK 5705/2020 ze dne 13.01.2020, k „Návrhu zadání územního plánu Deštná“ stanovisko dle ust. § 47 odst. 2 a odst. 3 zákona č. 183/2006 Sb., o územním plánování a stavebním řádu, ve znění pozdějších předpisů (stavební zákon) uplatněn požadavek na vyhodnocení vlivů Územního plánu Deštná na životní prostředí (dále jen „Vyhodnocení“). Po doplnění a upřesnění zadání OŽP posoudil předložený „Návrh zadání územního plánu Deštná“ z hlediska možných dopadů na životní prostředí a doplňuje své stanovisko č. j. JMK 5705/2020 ze dne 13.01.2020, v bodě A., tak, že požadavek na vyhodnocení vlivů územního plánu Deštná na životní prostředí neuplatňuje.

II.G. SOULAD ÚZEMNÍHO PLÁNU S POŽADAVKY STAVEBNÍHO ZÁKONA A JEHO PROVÁDĚCÍCH PRÁVNÍCH PŘEDPISŮ

Územní plán je v souladu s požadavky stavebního zákona a jeho prováděcích předpisů. Po obsahové stránce dokumentace vychází ustanovení vyhlášky č. 500/2006 Sb., o územně analytických podkladech, územně plánovací dokumentaci způsobu evidence územně plánovací činnosti, v platném znění, vyhlášky č. 501/2006 Sb., o obecných požadavcích na využívání území, v platném znění a z požadavků zadání územního plánu a Metodického pokynu MMR ČR „Standard pro zpracování vybraných částí územního plánu“ (Praha 2019). Dokumentace je dělena na vlastní územní plán (výrokovou část) a odůvodnění. Odůvodnění je zpracováno v souladu s platným zněním vyhlášky č. 500/2006 Sb., o územně analytických podkladech, územně plánovací dokumentaci a způsobu evidence územně plánovací činnosti,

přílohou č. 7, část II. Obsah odůvodnění územního plánu a § 53 odst. 5 stavebního zákona. Dle podmínek v území jsou v souladu s § 3, odst. 4 vyhl. č. 501/2006 Sb., v platném znění a v návaznosti na výše zmíněný metodický pokyn v dokumentaci ÚP Deštná podrobněji členěny plochy zemědělské (§ 14 vyhl. 501/2006 Sb. v platném znění), plochy bydlení, občanského vybavení, smíšené obytné, plochy veřejných prostranství a doplněny plochy zeleně. V textové části ÚP jsou pro jednotlivé druhy ploch stanoveny samostatné podmínky využití. Toto členění vychází z navržené koncepce uspořádání území a potřeby vytvoření podmínek pro ochranu jeho hodnot, kvalitních životních podmínek a životního prostředí.

II.H. SOULAD ÚZEMNÍHO PLÁNU S POŽADAVKY ZVLÁŠTNÍCH PRÁVNÍCH PŘEDPISŮ

Veškeré požadavky zvláštních právních předpisů (požadavky na ochranu veřejného zdraví, civilní ochrany, obrany a bezpečnosti státu, ochrany ložisek nerostných surovin, geologické stavby území, ochrany před povodněmi a jinými rizikovými přírodními jevy apod.) byly při řešení respektovány. Při projednání zadání nebyly vzneseny žádné mimořádné požadavky, vyplývající ze specifických vlastností území.

II.I. VYHODNOCENÍ PŘEDPOKLÁDANÝCH DŮSLEDKŮ NAVRHOVANÉHO ŘEŠENÍ NA ZEMĚDĚLSKÝ PŮDNÍ FOND A POZEMKY URČENÉ K PLNĚNÍ FUNKCE LESA.

II.I.1. VYHODNOCENÍ PŘEDPOKLÁDANÝCH DŮSLEDKŮ NAVRHOVANÉHO ŘEŠENÍ NA ZEMĚDĚLSKÝ PŮDNÍ FOND

1. Údaje uvedené v odstavci 2 písm. a) až g) vyhl. č. 271/2019 Sb. jsou uvedeny v tabulce jako příloha textové části odůvodnění ÚP.

2. Údaje o dotčení sítě účelových komunikací, sloužících k obhospodařování zemědělských a lesních pozemků a polních cest navrhovaným řešením

Navržené řešení nezasahuje do stávající sítě účelových komunikací využívaných pro zemědělské nebo lesní hospodaření.

3. Zdůvodnění navrženého řešení, které je z hlediska ochrany ZPF a ostatních zákonem chráněných obecných zájmů nejvýhodnější (zák. 334/1992 Sb., § 5)

- a) Zdůvodnění navrženého řešení včetně vyhodnocení dodržení zásad plošné ochrany ZPF dle § 4 zák. č. 334/1992 Sb.

Návrh nových zastavitelných ploch vychází z dříve schválené ÚPD.

Lokality, které jsou obsaženy v platné ÚPD (ÚPO Deštná včetně změny č. 1 a č. 2 a u kterých návrhem ÚP nedojde ke změně využití těchto ploch: **Z1, Z2, Z3, Z7, Z9, Z10, Z12**, lokalita Z10 byla původně zamýšlena jako prostý sad, Z11 jako dětské hřiště.

Zastavitelné plochy uvnitř zastavěného území: **Z2, Z7, Z9, Z11**.

Nové zastavitelné plochy pro bydlení jsou navrženy ve vazbě na stávající území tak, aby zábor zemědělské půdy byl co nejmenší a docházelo k němu pouze v nejnútnejším rozsahu. U nových ploch, nepřebíraných z platné ÚPD, byly prověřeny a vyhodnoceny varianty umístění nových ploch. V obou případech se jedná o rozšíření ploch bydlení (Z4 navazuje na zastavitelnou plochu Z3, Z5 je rozšířením u stávajících ploch bydlení). Plocha Z6 využívá převážně opuštěnou výrobní lokalitu. S ohledem na funkční a technické důvody byly jiné varianty umístění vyhodnoceny jako nevyhovující.

Lokalizace zastavitelných ploch (Z2, Z7, Z9 a Z11) uvnitř zastavěného území bylo vyhodnoceno jako nejvýhodnější. Plocha Z10 slouží k rozšíření stávajícího zahradnictví. Potřeba vyplývá z provozních požadavků prosperujícího zařízení, variantní umístění z důvodu potřeby zachování provozních vazeb není možné. Na jihu území je vymezena plocha pro ČOV (Z7). Umístění odpovídá PRVK JMK. Stejně jako u vodních nádrží Z11 a Z12 je poloha předurčena účelem plochy, spádovými poměry v území a potřebou dopravního napojení, vyhodnocování variant je u nich bezpředmětné.

- b) Prokázání nezbytnosti a převažujícího veřejného zájmu u navrženého záboru zemědělské půdy II. tř. ochrany (lokalita Z9).

Plocha Z3, která se dotýká půdy II. tř. ochrany je přebírána z platné ÚPD bez změny účelu využití. Dle požadavku obce byla v návaznosti na ni vymezena nová plocha bydlení Z4. U tohoto záměru je dán veřejný zájem požadavkem na zajištění udržitelného rozvoje obce a zlepšení demografické struktury obyvatel. Předpokládá se, že možnosti výstavby přitáhnou mladé zájemce o bydlení do obce, kde se projevuje stárnutí populace. Obec může poskytnout potřebné občanské vybavení (ZŠ, MŠ, obchod). V současnosti je v Deštné evidován zvýšený zájem o výstavbu nových RD.

Žádná z navržených zastavitelných ploch nezasahuje nevhodně do organizace ZPF, nenarušuje hydrologické a odtokové poměry v území a síť zemědělských účelových komunikací.

4. Grafická část vyhodnocení předpokládaných důsledků územního plánu Deštná na zemědělský půdní fond je obsažena v grafické části odůvodnění územního plánu, výkres č. 5 – VÝKRES PŘEDPOKLÁDANÝCH ZÁBORŮ PŮDNÍHO FONDU

II.I.2. VYHODNOCENÍ PŘEDPOKLÁDANÝCH DŮSLEDKŮ NAVRHOVANÉHO ŘEŠENÍ NA POZEMKY URČENÉ K PLNĚNÍ FUNKCE LESA (PUPFL)

Řešení ÚP Deštná se nedotýká PUPFL.

II.J. Výsledek přezkoumání souladu návrhu ÚP dle odst. 4 § 53 SZ

II.J.1. S politikou územního rozvoje a územně plánovací dokumentací vydanou krajem

II.J.2. S cíli a úkoly územního plánování, zejména s požadavky na ochranu architektonických a urbanistických hodnot v území a požadavky na ochranu nezastavěného území

II.J.3. S požadavky stavebního zákona a jeho prováděcích právních předpisů

II.J.4. S požadavky zvláštních právních předpisů a se stanovisky dotčených orgánů podle zvláštních právních předpisů, popřípadě s výsledkem řešení rozporů

Doplň pořízovatel.

II.K. Postup při pořízení územního plánu

Pořízení územního plánu (dále jen ÚP) Deštná bylo schváleno zastupitelstvem obce Deštná 29. 11. 2019. Návrh zadání ÚP byl projednán dle § 47 odst. 2 zákona č. 183/2006 Sb., o územním plánování a stavebním řádu (stavební zákon), ve znění pozdějších předpisů. V rámci projednání návrhu zadání uplatnil KrÚ JMK, OŽP požadavek na vyhodnocení vlivů „Návrhu územního plánu Deštná“ na životní prostředí. Zadání bylo schváleno zastupitelstvem obce Deštná dne 28. 11. 2018. Dne 18.12.2020 bylo OŽP KrÚ pod č.j. JMK 173051/2020 vydáno k upřesněnému textu zadání opravné stanovisko, kde požadavek na vyhodnocení vlivů územního plánu Deštná na životní neuplatňuje. Zadání ve výsledné podobě bylo schváleno Zastupitelstvem obce Deštná na zasedání dne 21.1.2021 pod bodem usnesení č. 2. Návrh územního plánu byl předán zpracovatelem obci a pořizovateli v prosinci 2021. Projednání nebylo zahájeno z důvodu prověřování nových požadavků na obsah územního plánu, které bylo ze strany obce uzavřeno v 9.7.2023. Upravený návrh územního plánu dle nových požadavků a v souladu s aktuální platnou legislativou byl předán k zahájení společného jednání v srpnu 2023.

II.L. Rozhodnutí o námitkách a jejich odůvodnění

Bude doplněno na základě výsledku projednání.

II.M. Vyhodnocení připomínek

Bude doplněno na základě výsledku projednání.

PŘÍLOHY

- a) Přehled předpokládaných záborů půdního fondu**
- b) Zastavěné území – pasport**
- c) Ochrana památek**
- d) Ochrana přírody a krajiny**
- e) Potřeba vody, základní údaje kanalizace**
- f) ÚAP SLDB 2011**
- g) ÚAP ČSÚ 2021**
- h) Historický lexikon**
- i) Výpočet hygienického hlukového pásma u silnic**

Příloha a1) Zábor zemědělského půdního fondu v návrhu územního plánu

Katastrální území: **Deštná 625761**

- zastavitelné plochy

Rumberk 625809

Označení plochy	Navržené využití (hlavní využití) (celková výměra, pokud se liší od souhrnu výměry záboru v ha)	Souhrn výměry záboru (ha)	Výměra záboru podle tříd ochrany (ha)					Odhad výměry záboru, na které bude provedena rekultivace na zemědělskou půdu	Informace o existenci odvodnění / závlah	Informace o existenci staveb k ochraně pozemku před erozní činností	Informace podle ust. § 3, odst. 1, písm. g)
			I.	II.	III.	IV.	V.				
Z1²⁾	BV – bydlení venkovské (1,83)	1,7					1,7	0	ano/ne	ne	ano
Z2^{1) 2)}	BV – bydlení venkovské	0,54					0,54	0	ne/ne	ne	ano
Z3²⁾	BV – bydlení venkovské	1,65		1,62			0,03	0	ano/ne	ne	ano
Z4	BV – bydlení venkovské (0,9)	0,85		0,81		0,03	0,01	0	ne/ne	ne	ne
Z5	BV – bydlení venkovské (0,3)	0,23					0,23	0	ne/ne	ne	ne
Z6³⁾	BV – bydlení venkovské (0,71)	0,61					0,61	0	ne/ne	ne	ne
<i>celkem plochy bydlení</i>		<i>5,58</i>		<i>2,43</i>		<i>0,03</i>	<i>3,12</i>	<i>0</i>			
Z7^{1),2)}	ZP – zeleň přírodního charakteru (0,185)	0						0	ne/ne	ne	ano
<i>celkem plochy zeleně</i>		<i>0</i>						<i>0</i>			
Z8	TW – vodní hospodářství – ČOV	0,08					0,08	0	ne/ne	ne	ne
Z9^{1) 2)}	TO – nakládání s odpady (0,32)	0						0	ano/ne	ne	ano
<i>celkem plochy technické infrastruktury</i>		<i>0,08</i>					<i>0,08</i>				
Z10	VZ – rozšíření zahradnictví	0,25					0,25		ano/ne	ne	ano
<i>celkem výroba zemědělská</i>		<i>0,25</i>					<i>0,25</i>				
Z11¹⁾	WT – vodní plocha (mokřad) (0,1)	0						0	ano/ne	ne	ano
Z12	WT – vodní plocha (mokřad) (0,16)	0							ne/ne	ne	ano
<i>celkem plochy vodní a vodohospodářské</i>		<i>0</i>						<i>0</i>			
ZASTAVITELNÉ PLOCHY CELKEM		5,91		2,43	0	0,03	3,45	0			

Pozn.:

- 1) poloha uvnitř zastavěného území: lokality **Z2, Z7, Z9, Z11**
- 2) lokality obsažené v předchozí platné ÚPD: **Z1, Z2, Z3, Z7, Z9, Z10, Z11, Z12**
- 3) převážná část lokality **Z6** v předchozí platné ÚPD vymezena jako stabilizovaná plocha výroby uvnitř zastavěného území

Příloha a2) Zábor zemědělského půdního fondu v návrhu územního plánu
- plochy přestavby

Katastrální území: **Deštná 625761**
Rumberk 625809

Označení plochy	Navržené využití (hlavní využití) (celková výměra, pokud se liší od souhrnu výměry záboru v ha)	Souhrn výměry záboru (ha)	Výměra záboru podle tříd ochrany (ha)					Odhad výměry záboru, na které bude provedena rekultivace na zemědělskou půdu	Informace o existenci odvodnění / závlah	Informace o existenci staveb k ochraně pozemku před erozní činností	Informace podle ust. § 3, odst. 1, písm. g)
			I.	II.	III.	IV.	V.				
P1	BH – bydlení hromadné (0,51)	0						0	ne/ne	ne	ne
<i>celkem plochy bydlení</i>		<i>0</i>						<i>0</i>			
ZASTAVITELNÉ PLOCHY CELKEM		0						0			

Příloha a3) Zábor zemědělského půdního fondu v návrhu územního plánu
- změny v krajině

Katastrální území: **Deštná 625761**
Rumberk 625809

Označení plochy	Účel	Souhrn výměry záboru (ha)	Výměra záboru podle tříd ochrany (ha)					Odhad výměry záboru, na které bude provedena rekultivace na zemědělskou půdu	Informace o existenci odvodnění / závlah	Informace o existenci staveb k ochraně pozemku před erozní činností	Informace podle ust. § 3, odst. 1, písm. g)
			I.	II.	III.	IV.	V.				
K1 – K7	Plochy pro protierozní opatření k. ú. Rumberk	0						0	ano ^{*)} /ne	ne	ne
K8 – K15	Plochy pro protierozní opatření k. ú. Deštná	0						0	ano ^{*)} /ne	ne	ne
<i>celkem plochy bydlení</i>		<i>0</i>						<i>0</i>			
ZASTAVITELNÉ PLOCHY CELKEM		0						0			

*) lokality zasahující do ploch odvodnění: **K1, K8, K9, K10, K11**

b) Zastavěné území – pasport

PASPORT ÚDAJE O ÚZEMÍ

1. Název nebo popis údaje o území

Zastavěné území

2. Vznik údaje o území

a) právní předpis / správní rozhodnutí / jiný b) ze dne

hranice vymezena zpracovatelem ÚP	27. 9. 2023
-----------------------------------	-------------

c) vymezil

Ing. arch. Ladislav Brožek

3. Územní lokalizace údaje o území

a) název katastrálního/katastrálních území b) číslo katastrálního/katastrálních území

Deštná	625761
Rumberk	625809

4. Způsob vymezení

a) název dokumentu b) měřítko

součást grafické části územního plánu výkresy: 1. VÝKRES ZÁKLADNÍHO ČLENĚNÍ ÚZEMÍ 2. HLAVNÍ VÝKRES	1: 5 000 1: 5 000
---	----------------------

b) mapový podklad, nad kterým byl údaj o území zobrazen

Jako mapový podklad ÚP použita KM z mapového serveru ČÚZK (http://services.cuzk.cz/dgn/ku/), stav k datu 20. 9. 2023

e) souřadnicový systém zobrazení

transformace v S-JTSK

f)

· Formát grafické části – DGN (Microstation95)

c) Ochrana památek

Nemovitě památky

V seznamu nemovitých kulturních památek jsou zapsány tyto objekty (hlavní záznamy památek):

katalogové číslo	památko	umístění, č.p.
1000120292	kostel sv. Petra a Pavla	v centru obce
1956657659	hrádek Rumberk	na návrší jižně od obce

Objekty místního zájmu ochrany:

1. Rumberská studánka a vodní zdroj u lesní cesty směrem na Bahna
2. studánka V Chrástkách u č. p. 132 v Rumberku
3. studánka Pod Palbuchťákem u č. p. 132 v Rumberku
4. dřevěný kříž před č. p. 15 v Rumberku
5. kříž u č. p. 123 v Deštné
6. kříž za č. p. 30 v Deštné
7. kříž u lesního rozcestí v trati Na vrších
8. skupina lip u vstupu na hřbitov
9. vzrostlá zeleň před vstupem a v okolí kostela sv. Petra a Pavla.

Důvodem vymezení jednotlivých objektů je přírodní hodnota (1., 2., 3.) nebo jejich význam pro historickou, kulturní a jinou osobitost obce, její vnější a vnitřní obraz.

Válečné hroby

V řešeném území nejsou evidovány.

Území s archeologickými nálezy

Na území obce Deštná se nachází území s archeologickými nálezy (UAN), která jsou zapsána ve Státním archeologickém seznamu ČR (SAS):

poř. č. SAS	ID SAS	název ÚAN	kategorie ÚAN
24-12-14/6	23244	Deštná – středověké a novověké jádro obce	II
24-12-14/7	23245	Rumberk – středověké a novověké jádro obce	II
24-12-14/8	23246	Hradisko – zřícenina hrádku	I – významná arch. lok.

Celé území obce je obecně nutno považovat za území s archeologickými nálezy. Z toho vyplývá povinnost stavebníků již od doby přípravy stavby oznámit stavební záměr Archeologickému ústavu AV ČR v Brně a umožnit jemu nebo oprávněné organizaci provést na dotčeném území záchranný archeologický výzkum. Obdobně se postupuje, má-li se na daném území provádět jiná činnost, kterou by mohlo být ohroženo provádění archeologických výzkumů (§ 22, odst. 2, zák. č. 20/1987 Sb. o státní památkové péči ve znění pozdějších předpisů).

U archeologického nálezu, který nebyl učiněn při provádění archeologických výzkumů, musí být učiněno oznámení Archeologickému ústavu nebo nejbližšímu muzeu buď přímo, nebo prostřednictvím obce, v jejímž územním obvodu k archeologickému nálezu došlo. Oznámení o archeologickém nálezu je povinen učinit nálezce nebo osoba odpovědná za provádění prací, při nichž došlo k archeologickému nálezu, a to nejpozději druhého dne po archeologickém nálezu nebo potom, kdy se o archeologickém nálezu dověděl.

Archeologický nález i naleziště musí být ponechány beze změny až do prohlídky Archeologickým ústavem nebo muzeem, nejméně však po dobu pěti pracovních dnů po učiněném oznámení. Archeologický ústav nebo oprávněná organizace učiní na nalezišti všechna opatření nezbytná pro okamžitou záchranu archeologického nálezu, zejména před jeho poškozením, zničením nebo odcizením. Každá archeologická situace je totiž jedinečná a neopakovatelná a její zničení bez dokumentace nelze adekvátně nahradit.

d) Ochrana přírody a krajiny

- Zvláště chráněná území na území obce, NATURA 2000

Na území obce se nevyskytují.

- Památné stromy

Na území obce se nevyskytují.

- Významné krajinné prvky (VKP), ekol. významné segmenty krajiny (EVSK)

VKP při zpracování KPÚ na k. ú. Rumberk byl vymezeny VKP:

- Meze na drahách
- Na mokřině u Rumberka
- Na mokřině

Dále se na řešeném území nachází VKP vymezené přímo ze zákona ve smyslu § 3 písm. b) – lesy, vodní toky, rybníky, údolní nivy apod. Legislativně ochranu VKP upravuje § 4 odst. 2 výše jmenovaného zákona.

V dokumentaci OTOŽP MěÚ Boskovice jsou vedeny EVSK:

- Meze u Deštné 1
- Meze u Deštné 2 – v současnosti zaniklý
- Meze u Deštné 3
- Za smrčím u Rumberka

- Dálkový migrační koridor, migračně významné území

Osa dálkového migračního koridoru prochází mimo řešené území, do severní části k. ú. Deštná v prostoru LBC Za horou zasahuje biotop vybraných zvláště chráněných druhů velkých savců (migračně významné území).

- Prvky ÚSES

Vymezení prvků ÚSES v územním plánu vychází z aktuálních dostupných podkladů – ÚAP ORP Boskovice, generel ÚSES na území ORP Boskovice, ZÚR JMK. Vymezení prvků na k. ú. Rumberk bylo provedeno v rámci zpracování KPÚ (Geocart CZ, a.s., 2014), na ostatním území bylo upřesněno při zpracování ÚP s ohledem na aktuální stav území.

-- Nadregionální a regionální ÚSES

Na řešené území nezasahují prvky nadregionálního a regionálního ÚSES.

-- Lokální ÚSES

prvek	stav	typ cílového společenstva	návrh opatření
LBC Rumberká lada	funkční	lesní, luční	louky udržovat kosením, zamezit jejich ruderalizaci
LBC Za horou	funkční	lesní	doplnit dřeviny dle STG na úkor smrkových porostů
LBK 1	funkční	lesní, luční	
LBK 2	částečně funkční, části k doplnění	vodní	
LBK 3	částečně funkční, části k doplnění	lesní, vodní, luční	
LBK 4	funkční	luční, lesní	
LBK 5	částečně funkční, části k doplnění	vodní	doplnění doprovodných a břehových porostů (olše lepkavá, jasan ztepilý, vrby, střemcha hroznovitá, brslen evropský, krušina olšová, kalina obecná), zatravnění protierozní směsí.
LBK 6	funkční	lesní	
LBK7	funkční	luční, lesní	

- Přírodní parky

Na území obce se nevyskytují.

- Ochrana krajinného rázu

Krajinný ráz je chráněn na základě zák. 114/1992 Sb. Krajinný ráz, kterým je zejména přírodní, kulturní a historická charakteristika určitého místa či oblasti, je chráněn před činnostmi snižující jeho estetickou a přírodní hodnotu. Zásahy do krajinného rázu, zejména umístování a povolování staveb mohou být prováděny pouze s ohledem na zachování významných krajinných prvků, zvláště chráněných území, kulturních dominant krajiny, harmonické měřítko a vztahy v krajině. K umístování a povolování staveb, jakož i k jiným činnostem, které by mohly snížit nebo změnit krajinný ráz je nezbytný (podle odstavce 2, §12 výše uvedeného zákona) souhlas orgánu ochrany přírody.

e) Potřeba vody, základní údaje kanalizace

Potřeba vody z bilance v řešeném území – výhledový stav 2030 (dle PRVK)

Počet zásobených obyvatel (2030)	223	
část obce	Deštná	Rumberk
Specifická potřeba fakt. vody obyvatelstva l/os/den	80	
Specifická potřeba fakt. vody l/os/den	87,74	
Specifická potřeba vody vyrobené l/os/den	100,9	
Průměrná denní potřeba Q_p m ³ /den	14,22	7,26
Max. denní potřeba Q_{dmax} m ³ /den	17,61	8,99

Základní údaje kanalizace (dle PRVK)

Položka (2030)	Jednotky		
část obce		Deštná	Rumberk
Počet trvale bydlících obyvatel napojených na kanalizaci a ČOV	obyv.	141	72
Počet EO	obyv.	165	87
Produkce odpadních vod	m ³ /den	18,14	9,46
BSK ₅	kg/den	9,92	5,19
CHSK	kg/den	13,38	9,62
NL	kg/den	9,1	4,76

f) Územně analytické podklady (SLDB 2011) ¹

Sledovaný jev			
	Kód obce	581518	
4	Podíl osob se vzděláním základním (vč.neukonč.) na populaci ve věku 15 a více let (%)	23,2	
5	Podíl osob s ukončeným vysokoškol. vzděláním na populaci ve věku 15 a více let (%)	6,1	
7	Podíl ekonomicky aktivních zaměstnaných v priméru (%)	8,6	
7	Podíl ekonomicky aktivních zaměstnaných v sekundéru (%)	46,9	
9	Zaměstnaní vyjíždějící do zaměstnání mimo obec	39	
9	Žáci a studenti vyjíždějící do škol mimo obec	14	
10	Zaměstnaní dojíždějící do zaměstnání do obce	8	
10	Žáci a studenti dojíždějící do škol do obce	10	
12	Podíl neobydlených bytů z celkového počtu bytů (%)	27,5	
13	Počet obydlených domů	62	
13	Počet obydlených bytů	79	
13	z toho podle druhu domu	podíl v rodinných domech (%)	89,9
13	z toho podle doby výstavby	podíl postavených do roku 1919 (%)	21,5
		podíl postavených v letech 1920-1970 (%)	32,9
		podíl postavených v letech 1971-1980 (%)	15,2
		podíl postavených v letech 1981-2000 (%)	26,6
		podíl postavených mezi roky 2001-2011 (%)	2,6
16	Počet neobydlených bytů sloužících k rekreaci	3	
19	Podíl obyvatel v obydlených bytech s vodovodem (%)	100,0	
20	Podíl obyvatel v obydlených bytech s plynem zavedeným do bytu (%)	51,8	
21	Podíl obyvatel v obydlených bytech s připojením na kanalizační síť (%)	5,8	
37	Počet obyvatel v obydlených bytech	206	
	z toho	s vodovodem v bytě	190
		s plynem zavedeným do bytu	102
		s připojením na kanalizační síť	12

Poznámky

¹ Údaje odpovídají územní struktuře platné ke dni sčítání lidu, domů a bytů, tedy k 1.3.2011. Ve sloupci Sledovaný jev se uvádí číslo řádku sledovaného jevu podle přílohy 1 části B k Vyhlášce 500/2006Sb.

h) Územně analytické podklady ČSÚ 2021

Sledovaný jev		Nejčerstvější údaj
1	Počet obyvatel	230
1	Přirozený přírůstek	-5
1	Přírůstek stěhováním	5
1	Celkový přírůstek	-
2	Podíl obyvatel ve věku 0–14 let na celkovém počtu obyvatel (%)	12,6
2	Podíl obyvatel ve věku 15–64 let na celkovém počtu obyvatel (%)	65,7
2	Podíl obyvatel ve věku 65 let a více na celkovém počtu obyvatel (%)	21,7
2	Počet obyvatel ve věku 0–14 let	29
2	Počet obyvatel ve věku 15–64 let	151
2	Počet obyvatel ve věku 65 a více let	50
6	Počet částí obce	2
6	Počet katastrálních území	2
6	Počet základních sídelních jednotek	2
7	Daňové příjmy rozpočtu obcí (tis. Kč)	3 467
8	Podíl nezaměstnaných osob (%)	8,05
8	Uchazeči o zaměstnání v evidenci ÚP – dosažitelní	12
8	Uchazeči o zaměstnání v evidenci ÚP – celkem	13
8	Uchazeči o zaměstnání v evidenci ÚP – absolventi	-
8	Uchazeči o zaměstnání v evidenci ÚP nad 12 měsíců	6
11	Počet dokončených bytů	-
11	Počet dokončených bytů v rodinných domech	-
22	Podíl zemědělské půdy z celkové výměry (%)	56,0
23	Podíl orné půdy ze zemědělské půdy (%)	60,2
23	Podíl zahrad ze zemědělské půdy (%)	4,9
23	Podíl ovocných sadů ze zemědělské půdy (%)	0,5
24	Podíl trvalých travních porostů ze zemědělské půdy (%)	34,4
27	Podíl orné půdy z celkové výměry (%)	33,7
27	Podíl zahrad z celkové výměry (%)	2,7
27	Podíl ovocných sadů z celkové výměry (%)	0,3
27	Podíl trvalých travních porostů z celkové výměry (%)	19,3
27	Podíl nezemědělské půdy z celkové výměry (%)	44,0
27	Podíl lesních pozemků z celkové výměry (%)	31,1
27	Podíl vodních ploch z celkové výměry (%)	0,3
27	Podíl zastavěných ploch a nádvoří z celkové výměry (%)	1,2
27	Podíl ostatních ploch z celkové výměry (%)	11,3
37	Živě narození	-
37	Zemřelí	5
37	Přistěhovalí	10
37	Vystěhovalí	5
37	Průměrný věk	43,8
37	Index stáří	172,4
37	Celková výměra (ha)	329,25
37	Zemědělská půda (ha)	184,43
37	Orná půda (ha)	110,99
37	Zahrady (ha)	9,03
37	Ovocné sady (ha)	0,92
37	Trvalé travní porosty (ha)	63,44
37	Nezemědělská půda (ha)	144,88
37	Lesní pozemky (ha)	102,48
37	Vodní plochy (ha)	1,08
37	Zastavěné plochy a nádvoří (ha)	4,11
37	Ostatní plochy (ha)	37,21

i) Historický lexikon – počet obyvatel a domů podle výsledků sčítání od roku 1869

území: obec Deštná (přepočteno na územní strukturu 2010)

Sčítání v roce	Počet obyvatel ¹		Počet domů ²	
	Deštná	Rumberk	Deštná	Rumberk
1869	186	30	142	21
1880	214	31	153	21
1890	222	31	153	21
1900	240	31	150	21
1910	256	32	155	22
1921	236	34	139	23
1930	251	43	152	30
1950	194	45	121	36
1961	162	44	114	32
1970	161	43	112	32
1980	212	54	60	18
1991	154	48	63	24
2001	176	50	63	34
2011	138	53	70	34

Poznámky

- 1 1869 - obyvatelstvo přítomné civilní
1880 až 1950 - obyvatelstvo přítomné
1961 až 1991 - obyvatelstvo bydlící (tj. hlášené v obci k trvalému pobytu)
2001 - obyvatelstvo bydlící (osoby s trvalým nebo dlouhodobým pobytem)
- 2 1869 až 1950 - celkový počet domů
1961 až 1980 - počet domů trvale obydlených
1991 a 2011 - celkový počet domů

j) Výpočet hygienického hlukového pásma u silnic

Výpočet hlukové hladiny silnice III/36829 v průtahu obce Deštná

Výpočet byl zpracován dle novelizované metodiky pro výpočet hluku ze silniční dopravy, zpracované RNDr. Milošem Liberkem a Ing. Liborem Ládyšem – Praha, 2011 s ohledem na informativní charakter výpočtu a zobecněná vstupní data nejsou dále uvažovány podrobnější korekce ve smyslu metodiky

rok	2021	sčít.místo	odhad			
NV	80		P_{NA}	18,18182		
O	350		PO_{noc}	0,079364	IO_{noc}	29
M	10		PN_{noc}	0,079	IN_{noc}	6
SV	440					IN_{den}
v (km/h)	50	45			n_{OAd}	18
					n_{NAd}	4
					n_{OAn}	5
					n_{NAn}	1
LOA	74,9	F_{VOA}	0,000755			
LNA	81,4	F_{VNA}	0,002236			
F ₁	2094958	den		F ₂	1,07	2-3 % sklon nivelety
F ₁	435065,5	noc		F ₃	1	ACO obrusná vrstva
X	$F_1 \times F_2 \times F_3$			Y	53,41	
X	2241606	den		Y	46,58	
X	465520,1	noc				
korekce vzdálenosti 15 m						
U	odrazivý t.	H(m)	1,5	d(m)	15	NV nákladní vozidla
U	2,4					O osobní
						M motocykly
						SV suma vozidel
IdB(A)	51,01	den				ACO asfaltový koberec/ obrus
IdB(A)	44,18	noc				CB cementový beton

Výpočet izofony – hlukové hladiny silnice II/36829 v katastru obce Deštná 2021

Výpočet byl zpracován dle novelizované metodiky pro výpočet hluku ze silniční dopravy, zpracované RNDr. Milošem Liberkem a Ing. Liborem Ládyšem – Praha, 2011 s ohledem na informativní charakter výpočtu a zobecněná vstupní data nejsou dále uvažovány podrobnější korekce ve smyslu metodiky

rok	2021	sčít.místo	odhad			
NV	80		P_{NA}	18,18182		
O	350		PO_{noc}	0,073182	IO_{noc}	26
M	10		PN_{noc}	0,079	IN_{noc}	6
SV	440				IN_{den}	74
v (km/h)	90	55			n_{OAd}	19
					n_{NAAd}	4
					n_{OAn}	4
					n_{NAn}	1
L_{OA}	74,9	F_{VOA}	0,001519			
L_{NA}	81,4	F_{VNA}	0,002122			
F_1	2069135	den		F_2	1,07	2-3 % sklon nivelety
F_1	512655,1	noc		F_3	1	ACO obrusná vrstva
X	$F_1 \times F_2 \times F_3$			Y	53,35	
X	2213975	den		Y	47,29	
X	548541	noc				
výpočet izofony				NV	nákladní vozidla	
U	pohltivý t.	H(m)	1,5	O	osobní	
U	-1,17247			M	motocykly	
U	2,338351			SV	suma vozidel	
$I_{60} \text{ dB(A)}$	54,52	den	d(m)	6	ACO	asfaltový koberec/ obrus
$I_{50} \text{ dB(A)}$	44,95	noc	d(m)	11	CB	cementový beton

Výpočet izofony – hlukové hladiny silnice III/36829 v katastru obce Deštná 2040

Výpočet byl zpracován dle novelizované metodiky pro výpočet hluku ze silniční dopravy, zpracované RNDr. Milošem Liberkem a Ing. Liborem Ládyšem – Praha, 2011 s ohledem na informativní charakter výpočtu a zobecněná vstupní data nejsou dále uvažovány podrobnější korekce ve smyslu metodiky

rok	2040	sčít.místo		odhad		
NV	110		P_{NA}	20,18349		
O	420		PO_{noc}	0,075183	IO_{noc} 33	IO_{den} 402
M	15		PN_{noc}	0,079	IN_{noc} 9	IN_{den} 101
SV	545					
v (km/h)	90	75			n_{OAd} 22	n_{NAAd} 6
					n_{OAn} 5	n_{NAN} 1
L_{OA}	74,4	F_{VOA}	0,001519			
L_{NA}	80,2	F_{VNA}	0,002122			
F_1	2123249	den		F_2 1,07	2-3 % sklon	nivelety
F_1	534643,5	noc		F_3 1	ACO obrusná	vrstva
X	$F_1 \times F_2 \times F_3$					
X	2271877	den		Y 53,46		
X	572068,5	noc		Y 47,47		
výpočet izofony					NV	nákladní vozidla
U pohlivý t.		H(m)	1,5		O	osobní
U	-1,17247				M	motocykly
U	2,91359				SV	suma vozidel
$I_{60} dB(A)$	54,64	den	d(m)	6	ACO	asfaltový koberec/ obrus
$I_{50} dB(A)$	44,56	noc	d(m)	12	CB	cementový beton